

De 22e eeuw begint nú

Agenda College van Rijksadviseurs 2021 - 2024




2021 - 2024

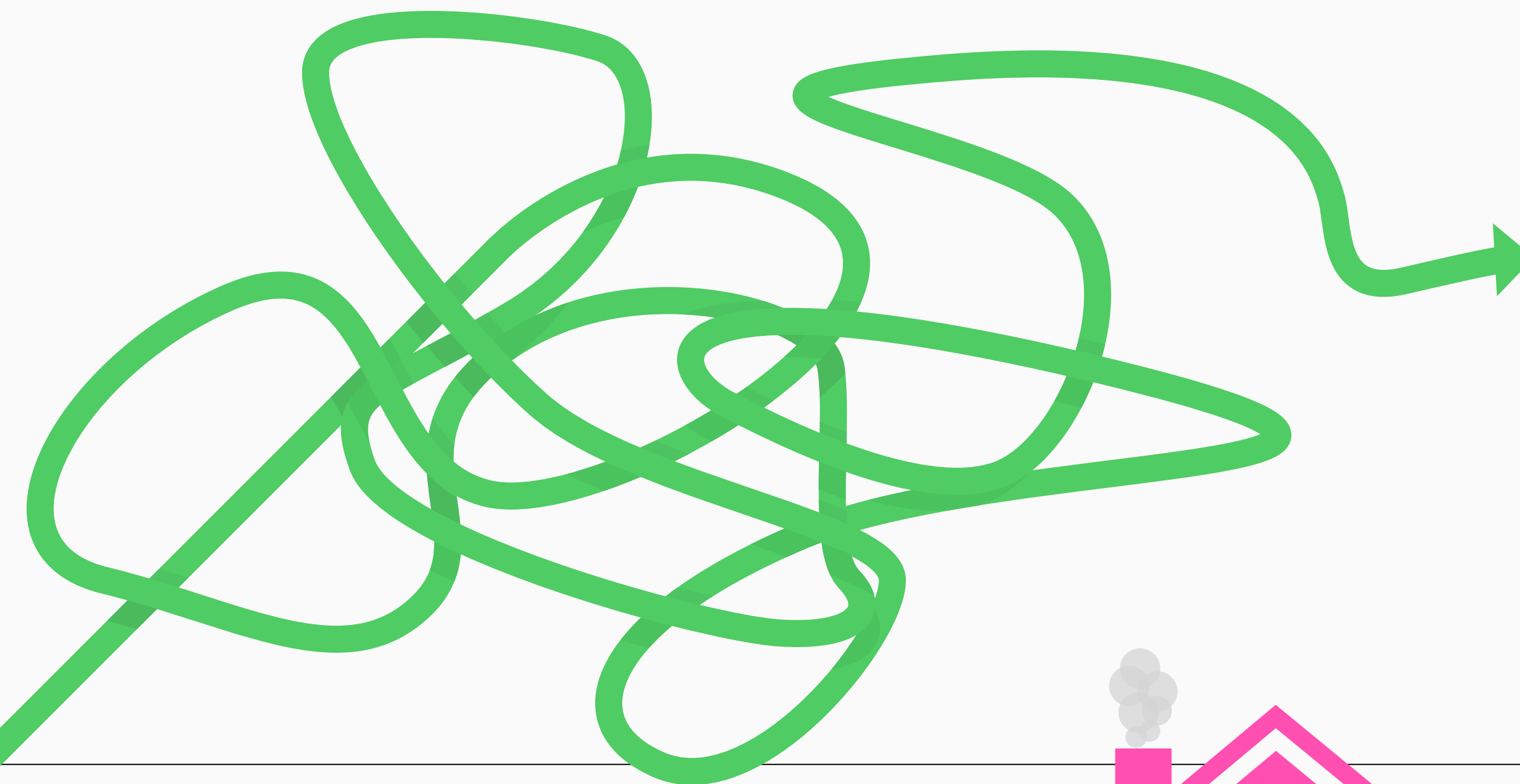
Het College van Rijksadviseurs gebruikt de periode 2021-2024 om letterlijk een eeuw vooruit te kijken.

Niet op zoek naar mooie vergezichten, maar juist om terug te redeneren: wat moeten we nú doen. Breed samengestelde ontwerpateliers vormen daarvoor de basis.

Laten we met de deur in huis vallen. Of het nu gaat om klimaat, energie, mobiliteit, economie, landbouw, water of sociale rechtvaardigheid:

de opgaven waarvoor we staan zijn groot, heel groot.

Het zesde IPCC-rapport  onderstreept nog eens wat een reeks eerdere onderzoeken al had geagendeerd: we kunnen de transitie niet langer voor ons uitschuiven.



De focus op groei en marktwerking heeft ons, naast veel goeds, te veel slechts gebracht.

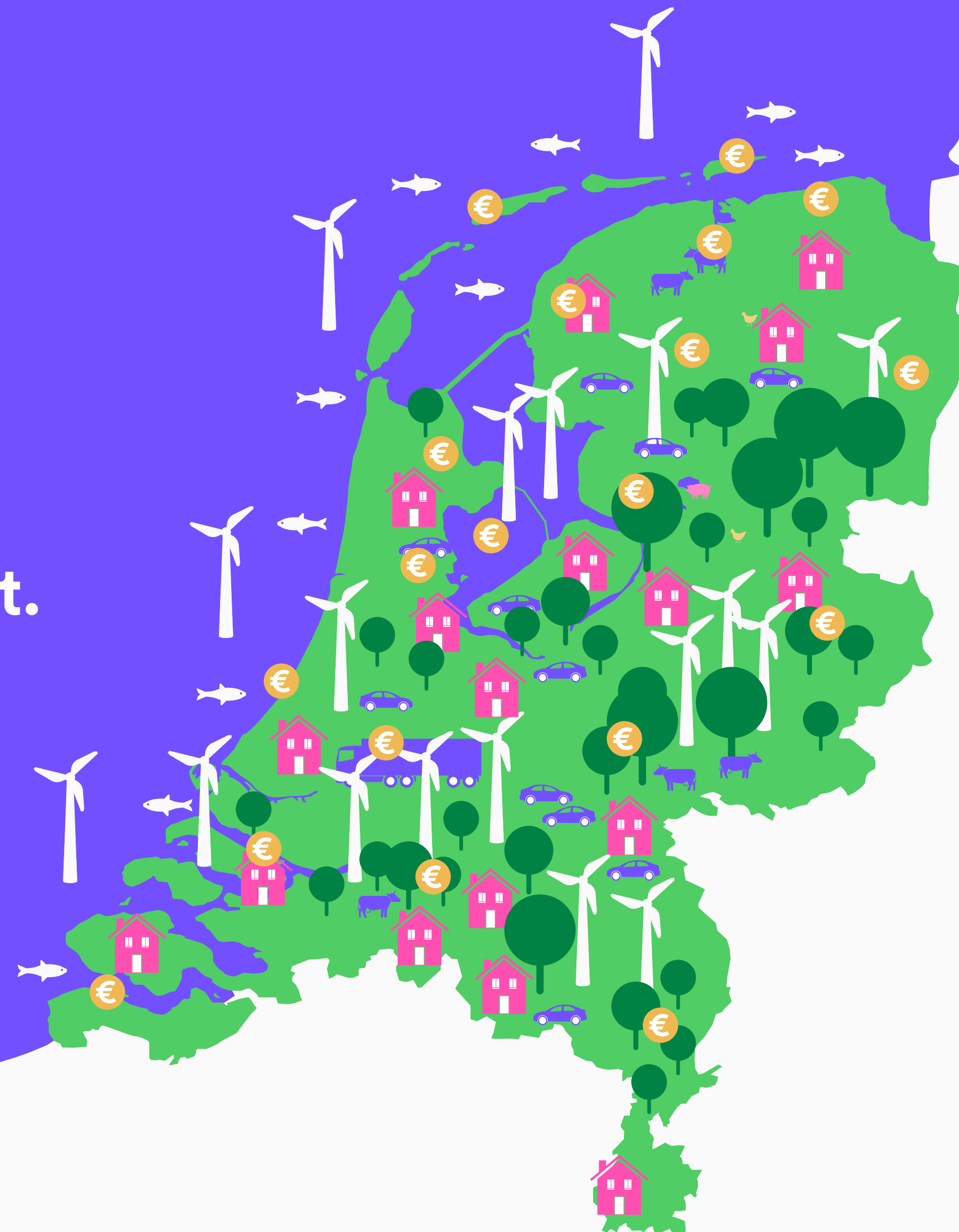
De balans is zoek, het verhaal is uitgewerkt. Er is, zoals de Vlamingen zeggen, nood aan een nieuw verhaal:

in plaats van meer en groter, moet het anders en beter.



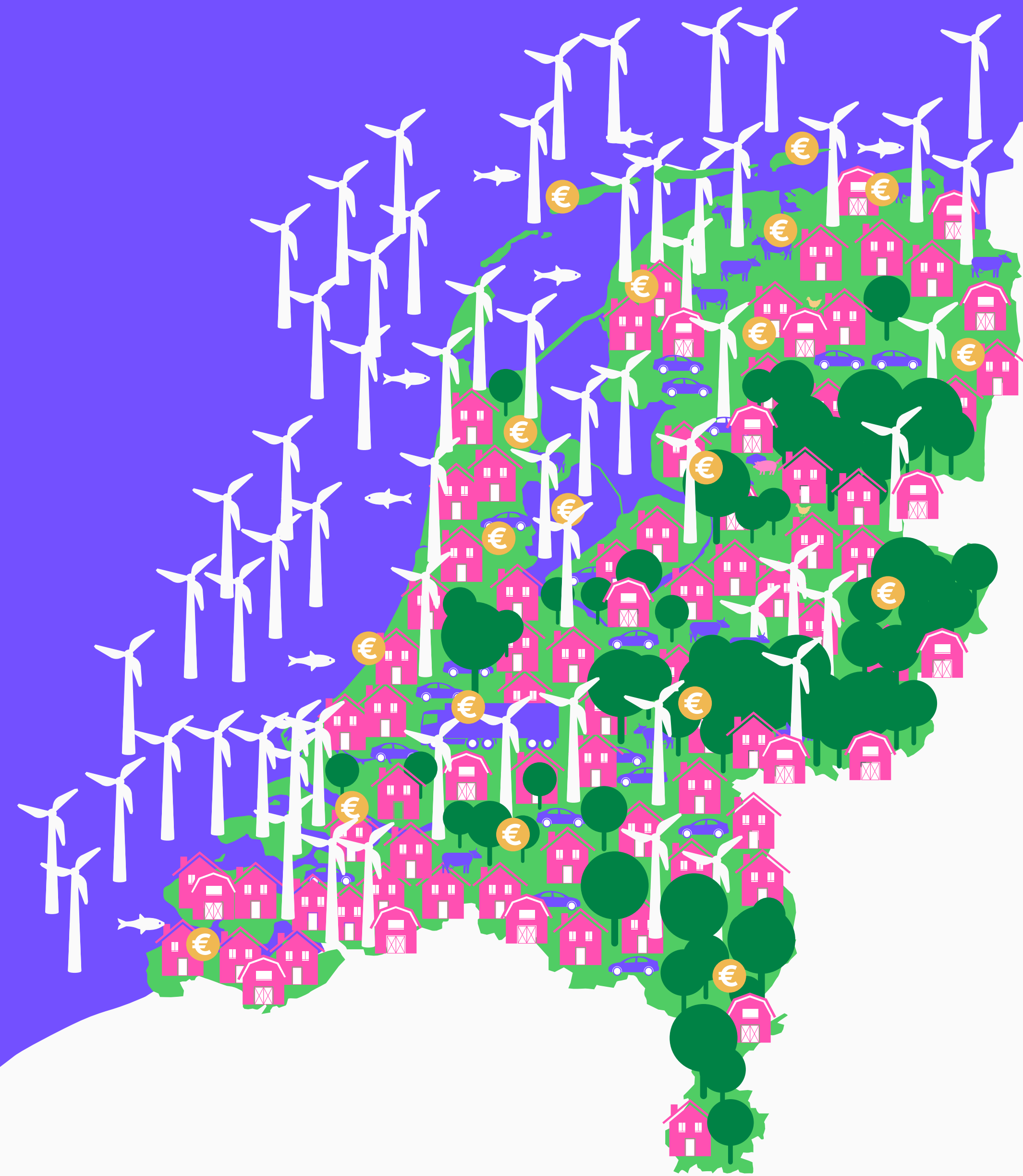
De noodzakelijke maatregelen raken alle facetten van ons land.


**Waar we wonen,
werken en recreëren.
Hoe we energie opwekken
en ons verplaatsen.
Welk voedsel we verbouwen
en waar de natuur ruimte krijgt.
Welke publieke waarden we
nastreven en hoe we ons geld
verdienen.
Wie moet inleveren en hoe
we de pijn rechtvaardig
verdelen.**



En dat alles in een land dat uit zijn voegen barst.

Alle claims en eisen passen simpelweg niet meer, we zullen anders met onze ruimte om moeten gaan. Er moet een nieuw plan voor Nederland komen, klinkt het dan al snel, maar dat zou een onderschatting van de problemen en uitdagingen zijn.



De blauwdruk als uitweg is al langer naar de prullenbak  verwezen, weinig ontwerpers pleiten daar nog voor.

Een stip aan de horizon luidt tegenwoordig het parool, maar ook dat biedt volgens ons niet het antwoord waar deze complexe en turbulente tijd om vraagt. Vijf jaar geleden zouden we een andere stip aan de horizon hebben gezet dan nu, zo zal het over vijf jaar vast weer zijn.

Niet één stip



**maar de héle horizon
moeten we met scenario's
verkennen.**

En niet voor de komende twintig of dertig jaar, maar voor minstens honderd jaar. **Klinkt ver weg?** De structuur van het huidige Nederland is goeddeels vastgelegd aan het einde van de 19e eeuw. Niet dat er een alomvattend plan was, maar toch bepalen de toenmalige beslissingen over rivieren, kanalen, spoorlijnen en wegen nog steeds de ruggengraat van ons land. Patronen slijten letterlijk in.

Van dat verleden kunnen we leren: **cultuurinclusief denken** helpt ons om ‘oude’ oplossingen te herontdekken. Landschappen, erfgoed en bewezen historische methoden helpen de lijnen uit het verleden door te trekken.

De combinatie van ver vooruitkijken én leren van het verleden maakt het mogelijk te achterhalen wat we nu moeten doen, en vooral:



2000



2100

Wat we nu níet moeten doen.

We willen ons, in **breed samengestelde ontwerpateliers**, bekwamen in ‘langzaam denken’ waarmee we snel kunnen handelen. Door nadrukkelijk de dimensie tijd in te brengen, kunnen we leren om mee te bewegen met de voortdurende veranderingen. Welke benaderingen omarmen onzekerheid en bieden dus dynamische grip? Welke wegen moeten we vermijden omdat ze op langere termijn juist doodlopen?

**We willen de transitie
ontwerpen, maar tegelijk ook
de voorwaarden daartoe.**

Klinkt abstract?

Vanaf het kopje **ontwerpend denken en handelen** vertellen we hoe we dat willen doen, en met wie. Maar eerst over het **stelsel waarin we opereren**, want dat is de enige zinnige manier om naar de ruimte te kijken.

Het systeem: drie lagen

1. Vitaal bodemwatersysteem


2. Ordenende netwerken


3. Land en stad: leefbaar en rechtvaardig

Het waren de landschapsarchitecten die vijftig jaar geleden begonnen na te denken over de processen die onze omgeving bepalen, in Nederland leidde dat in de jaren negentig tot de lagenbenadering: de drieslag **ondergrond, netwerk** en **occupatie**. Dat is met nadruk een hiërarchische ordening: de natuurlijke gesteldheid is het vertrekpunt, vervolgens komen de infrastructurele netwerken aan de beurt en tot slot pas de manier waarop we het land gebruiken, of dat nu is voor woningen, bedrijventerreinen, landbouwgronden of natuurgebieden.


1. Vitaal bodemwatersysteem

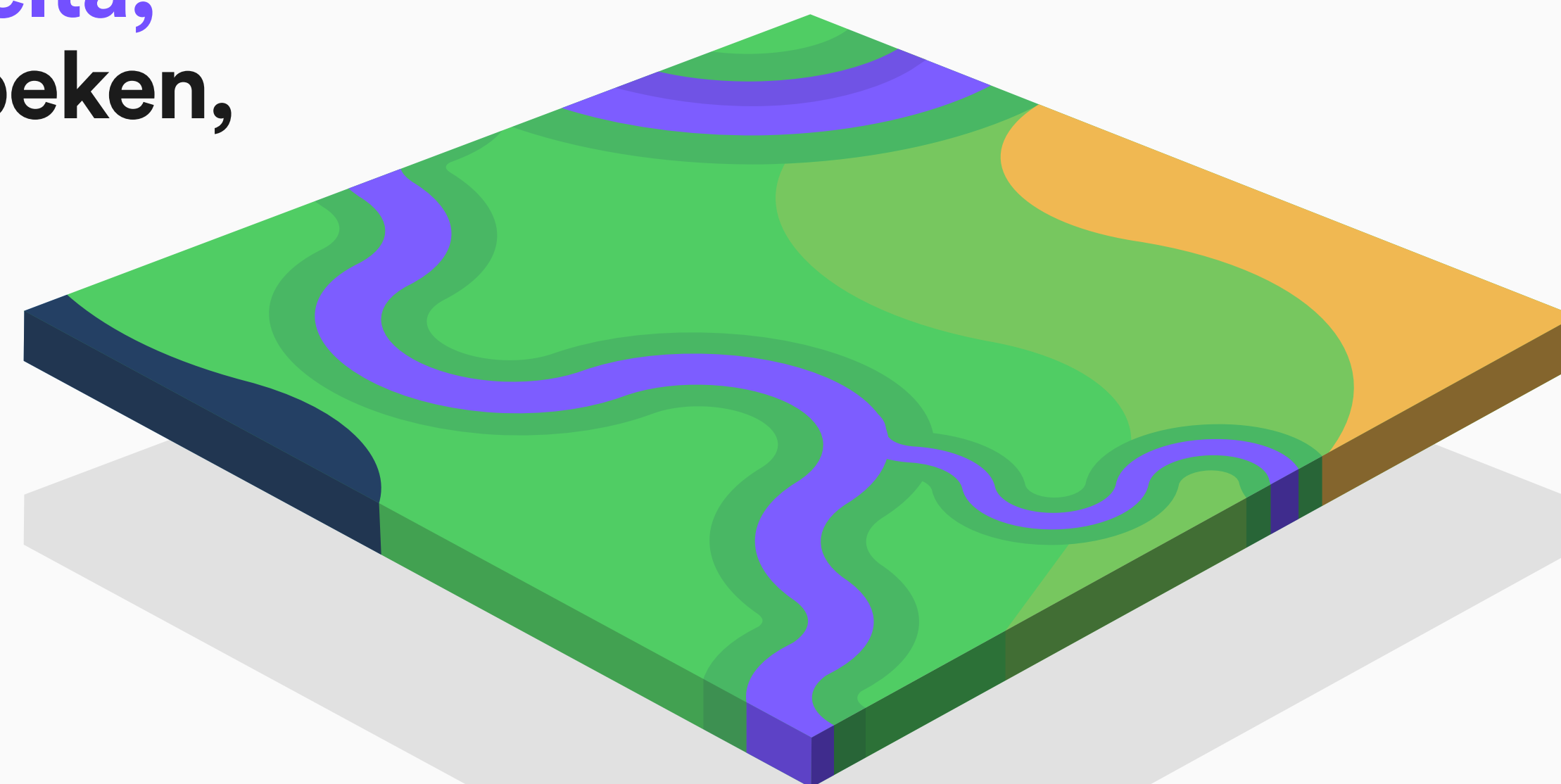
Wij maken deel uit van een delta, een systeem van rivieren en beken, van zandgronden en polders.

'Alles begint bij de bodem,' schreven onderzoekers van Wageningen University & Research (WUR) al in *de visie Nederland in 2120* – ook zij kijken dus een eeuw vooruit. 

Dit is de traagste laag, die zich ontwikkelt over millennia en overal in doorwerkt. Zelfs in ons democratisch denken en handelen is de invloed van de middeleeuwse dorps-polders en de regionale waterschappen nog zichtbaar. 

Het bodemwatersysteem bestaat niet alleen uit fysische en chemische processen, maar ook uit biologische.

Die eerste twee aspecten hebben in Nederland lang de boventoon gevoerd, maar de derde poot van de driehoek  is uit het zicht geraakt. Om het bodemwatersysteem vitaler en veiliger te maken – denk aan een gezonde bodemopbouw en schoon drinkwater – moeten we de reeds opgebouwde kennis verbinden met ecologische inzichten. Deze focus betekent niet teruggaan naar vroeger, maar juist een grote sprong voorwaarts.



Laten we ecologische kennis inzetten om een grote sprong voorwaarts te maken.

We moeten ons technisch vernuft gebruiken om met de kracht van de natuur mee te werken.

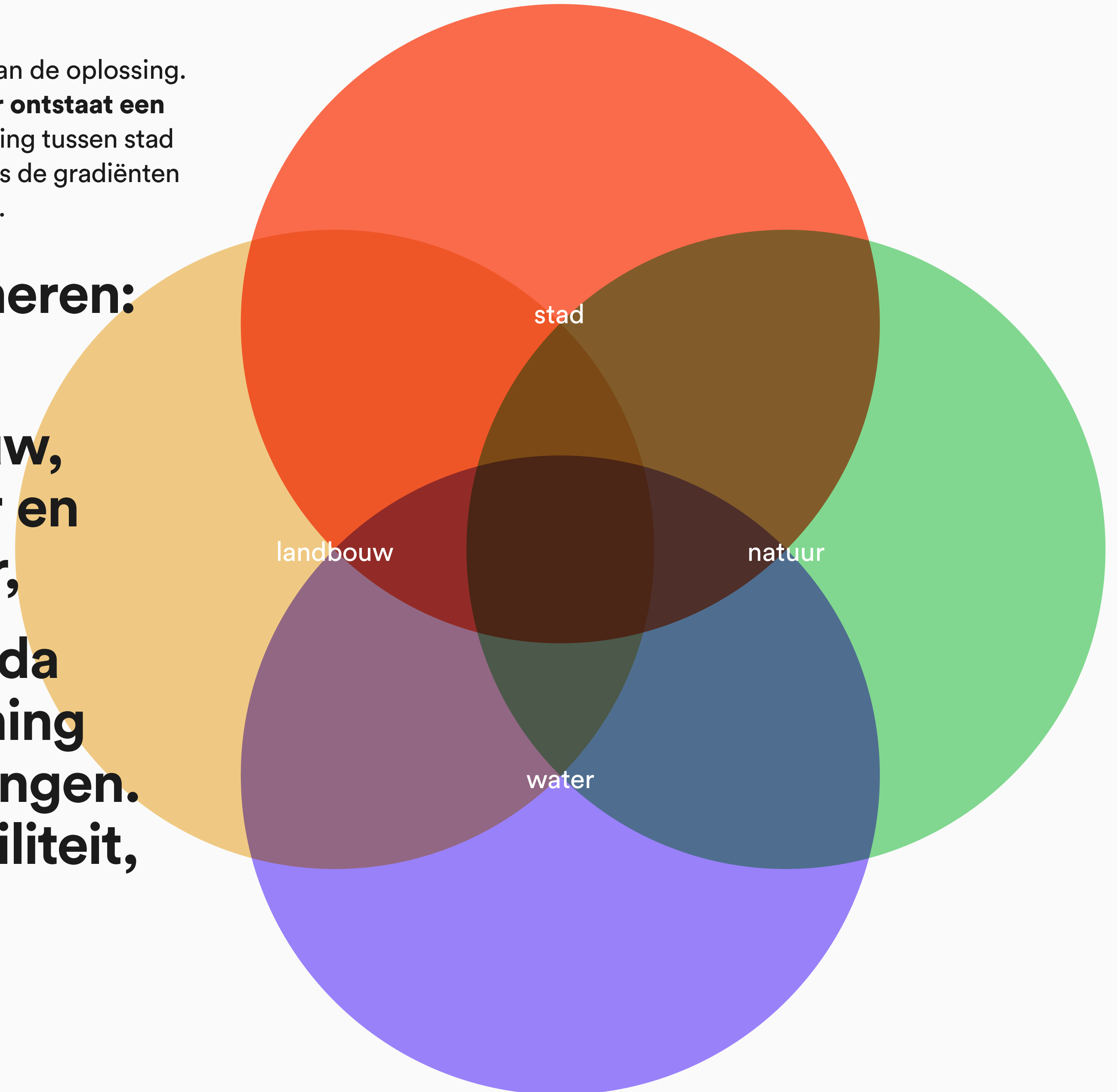
Neem de Afsluitdijk, die ons al bijna een eeuw beschermt, maar de Zuiderzee tegelijk veranderde in een troebel binnenwater. Projecten als de **Marker Wadden** helpen de ecologische schade te herstellen, net als het gecontroleerd doorsteken van de Afsluitdijk.

Voor veel grote opgaven is een vitale bodem deel van de oplossing. **Door te werken aan oplossingen vanuit de natuur ontstaat een heel andere kaart van Nederland:** de harde scheiding tussen stad en land wordt een spannende overgangszone, net als de gradiënten tussen water en land, en tussen natuur en landbouw.

Door functies te combineren:

het **rood** van de stad,
het **geel** van de landbouw,
het **groen** van de natuur en
het **blauw** van het water,

krijgt de klassieke legenda
van de ruimtelijke ordening
veel meer kleurschakeringen.
En daarmee meer flexibiliteit,
dynamiek, gelaagdheid
en kwaliteit.



Dit groeiproces zal vele generaties vergen, maar we kunnen er morgen al mee beginnen door de juiste prikkels in te bouwen: elke ruimtelijke ontwikkeling moet tegelijkertijd ook de bodem en het ● **watersysteem vitaler en veerkrachtiger maken.**

Natuur en landbouw

Het klassieke denken is monofunctioneel: natuur óf landbouw. Dat blokkeert innovaties en een goede afstemming op het natuurlijke bodem- en watersysteem.

Door groen en geel te combineren, ontstaan vormen van landbouw die winst opleveren voor (agro)biodiversiteit en het klimaat. Denk aan *agroforestry* in de vorm van voedselbossen en strokenteelt in combinatie met singels. We willen bijdragen aan een nieuwe legenda voor het landelijk gebied door gebiedsgericht te tekenen en rekenen aan natuurinclusieve, multifunctionele en toekomstgerichte landbouwsystemen in de gebieden rond stikstofgevoelige natuur. Onze betrokkenheid bij de Nationale Parken nieuwe stijl biedt hiervoor een goede ingang.

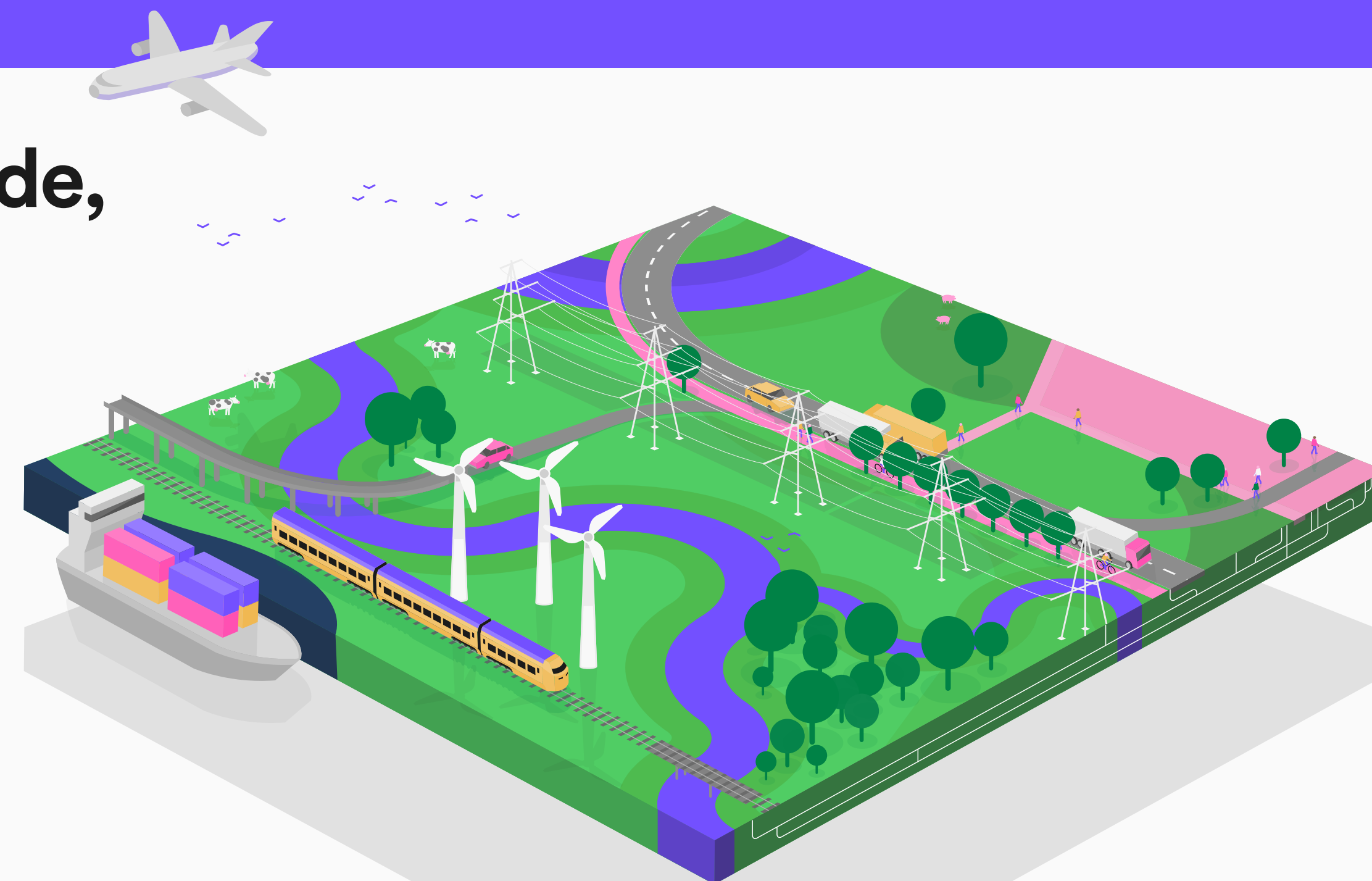
2. Ordenende netwerken

Over de bodem ligt een tweede, snellere laag: **de netwerken**.

Hier gaat het om stromen van mensen en dieren, van goederen en grondstoffen (nu nog vaak afval genoemd), van nutriëntenstromen, mest en voedsel, van energie, water en data. Bovengrondse, ondergrondse en digitale systemen verbinden ons met elkaar en met de wereld.

De netwerklaag rekt in honderden jaren en soms nog langer: in de plattegrond van veel oude steden is nog steeds het middeleeuwse grondpatroon herkenbaar. Een wildpaadje kan een voetpad worden, later een zandweg, een straatweg, een regionale verbinding en zelfs een snelweg. Het begrip padafhankelijkheid, waarmee economen het zelfversterkende mechanisme van een ingeslagen weg aanduiden, vindt hier letterlijk zijn oorsprong.

Het is de netwerklaag die we in ons toekomstdenken het meest hebben verwaarloosd. Natuurlijk zijn er de afgelopen decennia netwerken uitgebouwd en nieuwe aangelegd – denk aan het mobiele telefoonnetwerk en de onderzeese internetkabels.



Maar veel te weinig wordt nagedacht over **de sturende kracht** van de netwerken.

Hoe trekken zij de lijnen voor de toekomst?
En zijn dat wel de gewenste lijnen?

Neem de ● **energietransitie**: energiebedrijven speuren Nederland af naar onbenutte grond om zonnenvelden aan te leggen. Geen zorgen, is het argument, de zonnepanelen zijn er maar voor twintig jaar. Dat klopt, maar er worden voor veel geld wel elektriciteitskabels naartoe getrokken en trafostations aangelegd. Na die twintig jaar ligt er een netwerk dat nieuwe activiteiten naar die plek zal trekken. Niet omdat die daar gewenst zijn, maar door de 'netwerklogica'.

Netwerken zijn nog te vaak een blinde vlek voor mensen die zich met ruimte bezighouden: ze tekenen wijken en bedrijventerreinen, sportvelden en winkelgebieden. En o ja, een paar lijntjes om die te verbinden. Maar dat die 'lijntjes' een zelfstandige kracht uitoefenen, blijft veelal buiten beeld. Het is prettig om te denken dat het Groene Hart is behouden door uitgekiende ruimtelijke ordening, in werkelijkheid is dat vooral te danken aan het langdurige uitstel en het uiteindelijke schrappen van de geplande A3 van Amsterdam naar Rotterdam. Was die er gekomen, dan was er aan de bedrijventerreinen en verstedelijking geen houden geweest.

Energiehoofdstructuur

Het Programma Energie Hoofdstructuur legt de randvoorwaarden en ontwikkelrichtingen vast voor energie-infrastructuur van nationaal belang.

Het programma hanteert een horizon tot het jaar 2050, het jaar waarin Nederland vrijwel CO₂-neutraal moet zijn. Het CRa is door de ministeries van EZK en BZK gevraagd om de samenhang tussen de energiehoofdstructuur en andere ruimtelijke opgaven op de lange termijn in beeld te brengen.

Wij adviseren over de ruimtelijke uitwerking van de alternatieven, de Integrale Effectenanalyse en de te kiezen ontwikkelrichtingen voor de energiehoofdstructuur.



Delfzijl-Weiwerd. Foto: Saskia Koers.



**Als een netwerk er eenmaal ligt,
volgt onvermijdelijk de occupatie
– juist daarom is de ruimtelijke
blik bij de aanleg en het beheer
van netwerken essentieel.**

Daarbij moeten we over de landsgrenzen heen kijken.

Bij riviermanagement en het deltaprogramma wordt dit steeds meer gemeengoed, maar ook voor energie, mobiliteit en ecologie is dat noodzakelijk.

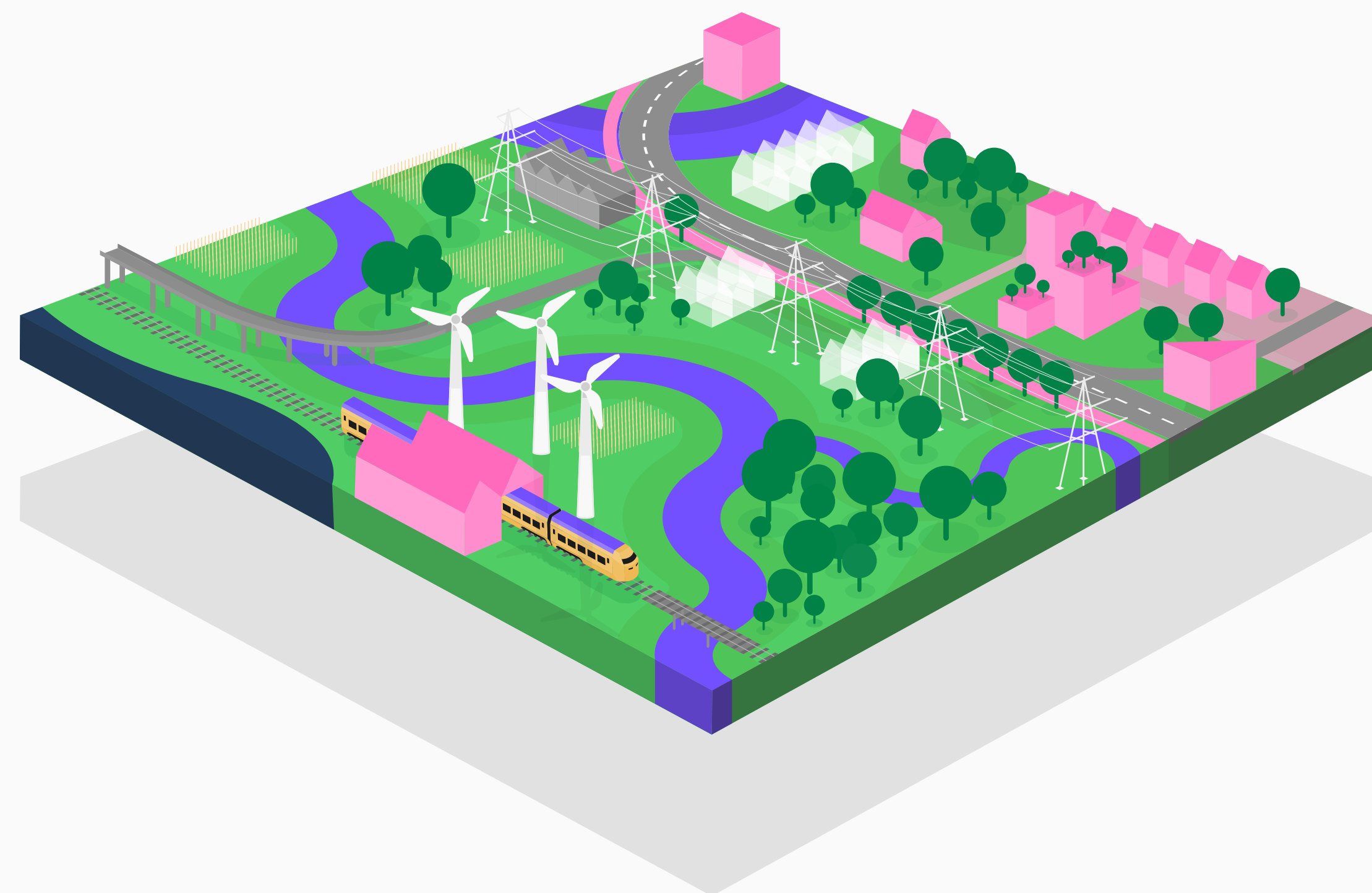
**Blijven we vliegen binnen Europa,
of investeren we in snelle treinen?
Blijven we vol inzetten op de
mondiale mainportstructuur of
investeren we in een regionale
en circulaire economie?**

3. Land en stad: leefbaar en rechtvaardig

De derde laag is die van de occupatie.

Flats en boerderijen, sporthallen en stations, shopping malls en windturbines, fabrieken en kassen, natuurgebieden en recreatieparken. **De occupatielaag heeft de kortste omlooptijd.** Hoewel veel sporen teruggaan tot de middeleeuwen of eerder, dateert het overgrote deel van wat we in het huidige landschap zien van de laatste honderd of zelfs vijftig jaar. Deze laag is het veranderlijkst, en toch wordt hierover het luidste debat gevoerd.

Om een actuele koe bij de horens te vatten: sommigen zeggen dat er een miljoen woningen bij moeten komen. Gewoon maar zo snel mogelijk beginnen met bouwen dus? Uitzoomen leert dat de Nederlander gemiddeld over 64 vierkante meter woonruimte beschikt, de Duitser en de Engelsman doen het met bijna een derde minder. Er speelt dus, op zijn minst, ook een verdelingsvraagstuk. En bij de steil oplopende huizenprijzen speelt het financieringsstelsel een moeilijk te overschatten rol.



Maar los daarvan vinden wij dat het debat niet, of in ieder geval niet alleen, moet gaan over de woningen zelf, maar over het land en de stad van de toekomst, en over

- **de bijdrage die woningen daaraan kunnen leveren.**

Woningbouwopgave

Wonen in een rechtvaardig land en stad is voor het CRa een blijvend urgent thema.

Zo publiceerden wij samen met het Ministerie van BZK onder de noemer *Flexwonen* een catalogus vol inspirerende flexibele en duurzame verdichtingsoplossingen, laten we met de *Verdichtingsverhalen* zien dat er in Nederlandse dorpen en steden al talloze goede voorbeelden zijn van bijbouwen in en revitaliseren van bestaande wijken, en werken we met het Centraal Orgaan opvang asielzoekers (COA) en het Rijksvastgoedbedrijf (RVB) samen aan huisvesting voor statushouders. Met het RVB realiseren we tevens huisvesting voor jongeren in leegstaand Rijksvastgoed. Optimaal benutten van het bestaande is bij al deze projecten ons devies. Rechtvaardigheid is ons streven.

Land en stad zijn twee zijden van dezelfde medaille: ook in de **dorpen en kleine plaatsen**, en misschien wel juist daar, kunnen woningen een aanjager van leefbaarheid en vitaliteit zijn. Dan moet het organiserende principe wel nabijheid zijn, en niet (auto)bereikbaarheid. Rijk en regio zijn nu aan zet om volgens dat principe verstandige keuzes te maken voor woningbouwlocaties in de regionale verstedelijkingsstrategieën en de gebiedsgerichte bereikbaarheidsprogramma's.

Groningen

Het CRa heeft zitting in het Omgevings Kwaliteits Team voor het aardbevingsgebied Groningen.

De gemeente Eemsdelta is het hardst getroffen door de aardbevingen ten gevolge van de gaswinning, deze fusiegemeente ondersteunen we in het bijzonder bij de herstel- en versterkingsoperatie.

Het programma *Repair with gold* is een voorbeeld van het verbinden van de lange en de korte termijn. De versterkingsopgave moet zo snel mogelijk een veilige leefomgeving voor de getroffen bewoners bieden, tegelijkertijd biedt ze de kans om ook een aantal andere grote thema's te adresseren en zo te werken aan een socialer, duurzamer en aantrekkelijker gebied. Op deze manier kunnen de noodzakelijke ingrepen op de korte termijn bijdragen aan een aantrekkelijk toekomstperspectief voor de lange termijn.

Land en stad zijn leefbaar en rechtvaardig als mensen zich kunnen ontplooien en invloed kunnen uitoefenen op hun dagelijkse leefomgeving.

Daarbij gaat het om vertrouwen in de burger en de zoektocht naar de rol die overheden hebben. Het gaat om kansengelijkheid en keuzevrijheid. En dus ook over hoe de vrijheid van de één de keuze van de ander inperkt. Essentieel is dat we het bestaande land en de bestaande stad optimaal benutten, en dat we dus niet alleen onze beschermde landschappen en monumenten omarmen, maar ons erfgoed over de hele breedte.

We zullen **verstandig en zuinig** – in de zin van **niet-verspillend** – moeten omgaan met wat we al hebben.


De coronacrisis heeft laten zien hoe kwetsbaar onze samenleving is. En dat het niet alleen gaat om gezondheid van mensen, maar ook om die van het ecosysteem waarvan we deel uitmaken. Want behalve met de klimaatcrisis kampen we met een biodiversiteitscrisis die de vitaliteit van de aarde bedreigt. Dat vergt een ander soort economie, een economie van ● **circulariteit, hergebruik en biobased, natuurinclusief bouwen.**

Nieuwe bouwcultuur

Biobased en natuurinclusief bouwen, met het levend bodem- watersysteem als fundament, moet uit de pioniersfase worden gehaald en uitgroeien tot het nieuwe normaal.

Met het programma *Een nieuwe bouwcultuur* willen we biobased bouwen in de hele keten aanjagen, van de teelt van gewassen tot de toepassing in de bouw. Op drie verschillende bouwlocaties dagen we ontwerpers en bouwers uit om ontwerpplannen in te dienen voor een duurzame, inclusieve en esthetische woon- en werkomgeving en zo een nieuwe bouwcultuur in gang te zetten.

Ook met prijsvragen en pilots laten we zien dat natuurinclusief bouwen met biobased materialen haalbaar, betaalbaar en schaalbaar is.



De landbouw heeft een grote taak op het gebied van voedselproductie, landschap en natuur, sterker nog, die taak is cruciaal. Daarvoor is wel een transitie nodig: de focus moet worden verlegd van de wedloop die van Nederland de tweede voedselexporteur van de wereld heeft gemaakt, naar een landbouwsysteem dat gezond voedsel en andere circulaire grondstoffen produceert en tegelijk bijdraagt aan biodiversiteit, klimaatadaptie, betekenisvol werk en beleefbare landschappen.

Landbouw die geen problemen vergroot, maar juist meehelpt ze op te lossen met onder andere het sluiten van kringlopen, koolstofopslag, natuurrijke productie-landschappen en waterbufferende bodems. Het parool **groei** maakt plaats voor **revitalisering**.

Publieke werken nieuwe stijl

Het rijk als rentmeester

De zeggenschap van het Rijk over de ruimtelijke ordening is tegenwoordig relatief beperkt: het zijn de gemeentes en provincies die directe sturing geven, bovendien zijn grond en gebouwen veelal particulier eigendom. Maar het Rijk kan wel zelf beslissen over de **eigendommen** van onder andere het Rijksvastgoedbedrijf, **Defensie**, Staatsbosbeheer en Rijkswaterstaat en op deze manier invloed uitoefenen op de ondergrond en de netwerklaag. Publiek vastgoed is in potentie dus een geducht breekijzer.

Inzet Rijkseigendommen

Naar aanleiding van de adviesvraag van RWS over hun areaalstrategie, stelt het CRa voor om een *Community of Practice maatschappelijke inzet Rijkseigendom* op te richten. De centrale vraag die moet worden beantwoord: welke principes en afwegingskaders hanteren we rijksbreed bij het inzetten van gronden voor maatschappelijke opgaves?

Samenwerking tussen uitvoeringsorganisaties en beleidsministeries is noodzakelijk om vragen en inzichten op tafel te krijgen, met elkaar te oefenen en te leren van praktijkvoorbeelden. *Learning by doing* zorgt dat de *Community of Practice* een sterk netwerk wordt, dat de binnen- en buitenwereld voedt met nieuwe inzichten en geleerde lessen.

Vastgoed Defensie

Samen met Defensie en het Rijksvastgoedbedrijf wil het CRa onderzoeken hoe maatschappelijke meerwaarde kan worden gecreëerd op en rondom Defensierreinen. Zo kan publieke waarde en ruimtelijke kwaliteit voor de lange termijn worden gecreëerd, met oog voor het militair erfgoed.

Het vastgoed van Defensie biedt een uitgelezen kans om enkelvoudige belangen te overstijgen, innovatie uit te lokken en de korte termijn te verbinden met de lange.



De afgelopen decennia werd het publiek vastgoed steeds verder onderworpen aan de marktlogica en werd het Rijksvastgoedbedrijf gedwongen het rendementsdenken centraal te stellen. Dat leidde tot maximale financiële opbrengsten, maar ook tot gemiste kansen en zelfs tot maatschappelijke nevenschade.



**Wij willen het
publiek vastgoed:
van erfgoed tot natuurgebieden**

niet in de eerste plaats inzetten om **financiële waarde** voor de korte termijn te creëren, maar juist om

**publieke waarde en omgevings-
kwaliteit voor de lange termijn
te bewerkstelligen.**

Niet de geïsoleerde departementale doelen moeten centraal staan, maar dat wat departementen verbindt.

Juist het eigen vastgoed biedt een uitgelezen kans om eenzijdige belangen te overstijgen, innovatie uit te lokken en de korte termijn te verbinden met de lange. Het Rijk kan en moet zich losmaken uit de zelf opgelegde passieve opstelling die de deur noodgedwongen openzet voor de hoogste bidder, en de kans aangrijpen zelf het goede voorbeeld te geven. ● Want deze tijd vraagt om een handelende overheid. Niet in de zin van handeldrijven, maar van in actie komen.

Gebiedsgericht werken

Voorbeelden van gebiedsgerichte opgaven waaraan het CRa samen met het Rijksvastgoedbedrijf werkt: het gebied rond het Centraal Station van Den Haag en het Marineterrein in Amsterdam. Hier komen opgaven als woningbouw, functiemenging, een toegankelijke openbare ruimte en een groene, gezonde en klimaatadaptieve omgeving bij elkaar.

Als grote vastgoed- of grondeigenaar kan het Rijk op deze locaties het goede voorbeeld geven en een kwalitatieve gebiedsontwikkeling aanjagen, die maatschappelijke waarden ruim baan geeft.

Ontwerpend denken en handelen

**Terugkijken én een eeuw
vooruitkijken om te weten
wat we nu moeten doen.**

NLL 2100

Dat zou een onmogelijke opgave zijn als we niet zouden beschikken over de vaardigheden van ontwerpers

En dan gaat het niet over het ontwerpen van wat er waar en hoe moet komen, en zelfs niet in de eerste plaats over het ontdekken van nieuwe kansen; het gaat om ontwerpen als manier om de vele mogelijke toekomsten te verkennen en om te onderzoeken hoe we daarmee nú om moeten gaan. Ontwerpen, kortom, als een manier van denken én van handelen.

De ontwerpers en ingenieurs van de 20e eeuw analyseerden doelen en randvoorwaarden en losten de puzzel vervolgens op. Die aanpak voldoet niet meer, daarvoor is de werkelijkheid te complex en chaotisch geworden (als ze dat altijd al niet was). Niet efficiency moet het doel zijn, maar anti-fragiliteit: systemen moeten niet alleen robuust genoeg zijn om verandering te absorberen, ze moeten er liefst sterker van worden. Wat we nodig hebben zijn ontwerpers, ingenieurs en creatieve denkers die uitgaan van onzekerheid, van monitoring en permanent bijstellen.

In de ruimte botsen claims, belangen en eisen op elkaar. Ontwerpend denken maakt het speelveld groter in tijd en ruimte, formuleert ongemakkelijke vragen, stelt frames ter discussie, biedt idealen en vergezichten.

Dit ● **ontwerpend denken** wordt gekoppeld aan ontwerpend handelen: concrete pilots en projecten die zorgen voor doorbraken, stroomversnellingen en openingen.

Bodemwatersysteem sturend

Vierwaarden is een pilotproject in het kader van het Programma Integraal Riviermanagement.

Voor het gebied aan weerszijden van de, voorheen onbedijkte, Maas helpen we bij de ontwikkeling van inrichtingsvarianten die de waterveiligheid op orde brengen in combinatie met ruimtelijke kwaliteit. Dat vereist onder andere nadenken over de sedimenthuishouding, de grondstofwinning, de systeemwerking en de bredere context van de ruimtelijke ontwikkeling van het Maasdal. Zo leren we met partners in het gebied wat het betekent om het bodemwatersysteem sturend te laten zijn voor ruimtelijke keuzes.

Het gaat om een **samenspel** tussen denken en handelen, tussen uitzoomen en inzoomen, tussen divergeren en convergeren.

Wij bouwen verder op het fundament van onze voorgangers door te gaan **doen**, we gaan van agenderen naar acteren. Alleen zo kunnen we zoeken naar een integrerende aanpak, naar de combinatie van opgaven, naar meervoudig gebruik, naar het sluiten van kringlopen en naar zelfversterkende systemen. De focus moet liggen bij voorkómen in plaats van bij genezen: **investeren loont**.

Essentieel is de focus op **verbinding**.



**Dus geen klimaattafels,
waarbij elke sector vanuit zijn
eigen logica een plan maakt,
maar een gezamenlijke aanpak
op basis van de systeemlogica.**

Ontwerpend denken en handelen is het hulpmiddel om
inzicht te krijgen en nieuwe richtingen te verkennen.

**Pas als we weten wat we kunnen willen, kunnen we
beginnen ernaar te streven.**



Brede Ontwerpateliers

Ruimte bepaalt ons, daar komen we elkaar tegen, daar krijgt ons leven letterlijk gestalte – de ruimte is van ons allemaal. Om de fundamenteën voor de 22e eeuw te leggen en de systeemverandering tegelijk aan te grijpen om het land rechtvaardiger te maken, is participatie en coproductie nodig.

We nodigen ontwerpers, ambtenaren, wetenschappers, mensen uit het maatschappelijke middenveld, bestuurders, ondernemers en burgers uit om mee te denken, te rekenen en te tekenen aan onze gezamenlijke toekomst. ● **Jonge generaties** vragen we daarbij nadrukkelijk aan tafel.

Ontwerpateliers zijn een leerschool voor ons allemaal, waarin we nauw samenwerken met partijen die, net als wij, een aantal generaties vooruitkijken.

Young Innovators

We stimuleren jonge ontwerpers met ons programma *Young Innovators*, dat vernieuwende ontwerpkracht koppelt aan urgente maatschappelijke vragen uit de agenda van het CRa.

De jonge ontwerpers krijgen een concrete ontwerpopdracht en worden begeleid door de Rijksadviseurs.

De editie 2021 is gestart met zes opgaven. Co-opdrachtgevers zijn het Architectenregister, het Rijksvastgoedbedrijf, de provincie Noord-Brabant vanuit NOVI-gebied De Peel, de provincie Zuid-Holland en de gemeenten Dordrecht en Leeuwarden.

Verder betrekken we deelnemers aan het bodem- en water-traineeship bij onze Toekomstateliers.



Dag van de jonge ontwerper 2021.
Foto: Wouter Veldhuis.

ontwerp
ateliers

Om de sprong van ontwerpend denken naar ontwerpend handelen te maken, testen we de inzichten uit de ateliers in de samenleving en daartoe haken we aan bij initiatieven in het land. Zo voeden we elkaar steeds met nieuwe perspectieven en denkrichtingen en doen we inzichten op die de politiek en het bedrijfsleven in staat stellen om gefundeerde langetermijnbesluiten te nemen en om nu al door te pakken bij concrete projecten.

We gaan aan de slag met prangende occupatie-opgaven als de verstedelijkingsopgave en de ontwikkeling van de landbouw, die we, uiteraard, in samenhang met de netwerken en de ondergrond zullen onderzoeken.



Paradepaard is ● Toekomstatelier NL2100

Een langlopend ontwerpatelier om te komen tot handelingsperspectieven voor een toekomstbestendig Nederland en tot de strategische keuzes die daarvoor nodig zijn. Dit toekomstatelier borduurt voort op Panorama Nederland en het daarin aangereikte perspectief op een betere toekomst.

In het eerste jaar zal de focus op de **netwerklaag** liggen, aangezien het denken over de ruimtelijke implicaties en samenhang daarvan is achtergebleven. Zes netwerken staan daarbij centraal: **water, energie, mensen, flora en fauna, goederen en grondstoffen, data en informatie.**

Toekomstatelier NL2100

De komende jaren worden miljarden euro's geïnvesteerd in de grote opgaven waarvoor we staan. Door ver vooruit te kijken, naar het Nederland rond de volgende eeuwwisseling, kunnen we onderzoeken en verbeelden welke keuzes en investeringen het meest bijdragen aan een toekomstbestendig Nederland.

Met het Toekomstatelier NL2100 zet het CRa in op dialoog, kennisontwikkeling en verbeeldingskracht over de lange termijn. Het Toekomstatelier is een vrije denkruimte, waarin kennis, ontwerp, beleid en maatschappij met elkaar worden verbonden. Het gaat niet alleen sec om kennis, maar ook om een nieuwe manier van denken, gericht op omgaan met onzekerheid.

NL2100


Het College van Rijksadviseurs

Wat u van ons kunt verwachten

Onze bezorgdheid is groot: willen we de wereld goed kunnen doorgeven aan onze kinderen en kleinkinderen, dan zullen we nú moeten handelen. Noem het goed voorouderschap of intergenerationele rechtvaardigheid, in ieder geval kunnen we er niet onderuit om nu aan de slag te gaan en vuile handen te maken.

We willen de noodzakelijke verandering op gang brengen, maar we zijn ons er tegelijk scherp van bewust dat onze visie, net als elke visie, beperkt is.

Niet een plan staat daarom centraal, maar het proces van ontwerpend denken en handelen, en de zoektocht naar een gedeeld perspectief.

We zijn ervan overtuigd dat we zo'n visie al doende dichterbij kunnen brengen, dat we kennis over en begrip van het systeem kunnen opbouwen, en dat we een omslag kunnen bewerkstelligen van cynisme naar optimisme, van wantrouwen naar vertrouwen, van de mens die zich boven de natuur stelt naar denken en werken vanuit de natuur, waarvan wij zelf onderdeel uitmaken. Als partner van 'New European Bauhaus' geven we samen met  **Europese partners** vorm aan mooiere, duurzamere en inclusievere vormen van samenleven.

Europese samenwerking

Met het Team Vlaams Bouwmeester verkennen we de mogelijkheid van een atelier over de toekomst van onze gezamenlijke delta en in het bijzonder over de havens van Antwerpen, Gent, Vlissingen en Rotterdam.

Met het Duitse ministerie voor Binnenlandse Zaken gaan we kennis uitwisselen over integraal ruimtelijk toekomstdenken.

Daarnaast bereiden we een internationaal Toekomstatelier voor, gekoppeld aan het New European Bauhaus festival.



We nemen nadrukkelijk geen onthechte, neutrale positie in: we zullen vragen stellen die schuren, op punten drukken die pijn doen, verantwoordelijkheden beklemtonen, de confrontatie aangaan bij ondoordachte beslissingen.

**Gemakkelijke antwoorden
bestaan niet meer,
harde keuzes zijn nodig.**

Wie zijn die 'we' dan wel?

We, dat is het CRa, het College van Rijksadviseurs dat bestaat uit de Rijkbouwmeester en de beide Rijksadviseurs voor de Fysieke Leefomgeving.

We zijn een team dat verbinding vooropstelt: verbinding van disciplines, van sectoren, van belangen, van actoren. En die verbinding begint natuurlijk bij onszelf, vandaar dat we ons, geworteld als we zijn in architectuur, stedenbouw en landschapsarchitectuur, beschouwen als een **collectief** college.

Die verbinding zit ook in deze agenda: voor het eerst maakt de advisering over het Rijksvastgoed integraal onderdeel uit van de plannen van het CRa. Want alleen zo kunnen de kansen worden verzilverd die het Rijksvastgoed biedt om koppelingen en dwarsverbanden tot stand te brengen en de omgevingskwaliteit een impuls te geven.

Wat ons bindt is het geloof dat ruimtelijke ontwerpers kunnen helpen om een gezamenlijk perspectief te schetsen en om de gewenste toekomst daadwerkelijk dichterbij te brengen.



Jannemarie de Jonge



Francesco Veenstra



Wouter Veldhuis

COLOFON

Uitgave van het College van Rijksadviseurs:

Francesco Veenstra, Rijksbouwmeester

Jannemarie de Jonge, Rijksadviseur voor de Fysieke Leefomgeving

Wouter Veldhuis, Rijksadviseur voor de Fysieke Leefomgeving

Vormgeving: www.richdust.com

Tekst: Tijs van den Boomen

College van Rijksadviseurs
Postbus 20952
2500 EZ Den Haag
Tel. 088-1158171
www.collegevanrijksadviseurs.nl

December 2021