



RVB Toogdag

Gedeelde Ruimte

Koppeling beleid - uitvoering

Beeldverslag RVB Toogdag 2024

De vijfde editie van de RVB Toogdag *Gedeelde Ruimte*, vond plaats op donderdag 4 april 2024 in het Nieuwe Instituut Rotterdam. De dag stond in het teken van Rijksgrond en -vastgoed als scharnier tussen beleid en uitvoering. De dag werd georganiseerd door de Rijksvastgoeddirecties P&P, DGVO en het College van Rijksadviseurs en Atelier Rijksbouwmeester.

Inhoud

Inleiding	4
Nederland op de Tekentafel	8
Nota Ruimte	10
Werkateliers	12
Casus 1. A(mersfoort) tot Z(eist)	
Casus 2. Lelystad ZuiderC	
Casus 3. Den Haag	
Panelgesprek	22
Afsluiting	30

Inleiding

Met de jaarlijkse Toogdag *Gedeelde Ruimte* maken het Rijksvastgoedbedrijf en het College van Rijksadviseurs de balans op waar we staan met gebiedsgericht werken. Inmiddels krijgt maatschappelijke meerwaarde steeds meer betekenis binnen het eigendom van het Rijksvastgoedbedrijf: zowel intern gedreven, met het verder volwassen worden van gebiedsgericht werken binnen de organisatie, als extern gedreven, met de beleidsdoelen van BZK en andere ministeries. Dit jaar staat de koppeling tussen beleid en uitvoering centraal.

Hoe kunnen we met Rijksvastgoed bijdragen aan een betere koppeling tussen beleid en uitvoering?



I Toekomstbestendig evenwicht landbouw & natuur



II klimaatneutrale & circulaire samenleving netwerken & economie



III Sterke en leefbare regio's, steden en dorpen.

Afb.1

De drie bewegingen zoals omschreven in de contourennotitie Nota Ruimte.

Bron: Rijksvastgoedbedrijf

Tijdens de Toogdag zijn dit jaar drie uiteenlopende gebiedscasussen onderwerp van gesprek: Van A(mersfoort) tot Z(eist), Lelystad ZuiderC en Den Haag. In werkateliers gingen de aanwezigen aan de slag op basis van de drie bewegingen uit de *Contourennotitie Nota Ruimte*: (1) Naar een toekomstbestendig evenwicht tussen landbouw en natuur, (2) Naar een klimaatneutrale en circulaire samenleving, (3) Naar sterke regio's, steden en dorpen in heel Nederland. De casussen liggen geografisch verspreid door het land en vertonen verschillende inhoudelijke uitdagingen en fasen van planvorming. De deelnemers reflecteerden op de huidige situatie, de nabije toekomst, en keken vooral ver vooruit, over een periode van 100 jaar. Niet alleen om opzoek te gaan naar vergezichten, maar juist om terug te redeneren.

Hoewel de opgaven sterk uiteenliepen, bleek het voor alle casussen bijzonder vruchtbaar om deze te bekijken vanuit de *Nota Ruimte* en een langetermijnperspectief. Een dergelijke aanpak verbreedt de horizon en overstijgt beperkingen in het heden en de nabije toekomst.

PROGRAMMA

09:00 | WANDELING

Van Rotterdam CS naar het Nieuwe Instituut

09:00 | INLOOP

09:30 | PLENAIRE AFTRAP

Programma en doel door Francesco Veenstra en Riëtte Bosch.

Jafeth Hagoort over *Nederland op de tekentafel. 100 jaar toekomstideeën* in HNI.

Errik Buursink met een inleiding over de Nota Ruimte

10:15 | CASUS WORKSHOPS

Toekomstdenken en terugredeneren: Van A(mersfoort) tot Z(eist), Lelystad ZuiderC en Den Haag.

12:30 | INLOOP MIDDAG

13:15 | WELKOM

Door Teun van den Ende in gesprek met Yvonne van der Brugge-Wolring, Marjolein Jansen en Francesco Veenstra.

13:30 | PANELGESPREK

Hoe kan rijksvastgoed bijdragen aan een betere koppeling tussen beleid en uitvoering? De gebiedscasussen 'Van A tot Z', Lelystad ZuiderC en Den Haag door de bril van de Contourennotitie Nota Ruimte. Met o.a. Tessa Flantua, Vincent van der Werff, André Weimar, Jaap Sloomaker, Kristian Koreman Francesco Veenstra en Jannemarie de Jonge.

14:40 | AFSLUITING

Door Teun van den Ende in gesprek met Yvonne van der Brugge-Wolring, Marjolein Jansen en Francesco Veenstra

15:00 | BORREL

RVB Toogdag Gedeelde Ruimte

Hoe kunnen we met rijksvastgoed bijdragen aan een
betere koppeling tussen beleid en uitvoering?

Donderdag 4 april 2024
Het Nieuwe Instituut Amsterdam

Samenwerking tussen Rijkswaardigheids F&E
RNO en het College van Rijksvastgoed



Afb. 2

Welkomstwoord

Rijksbouwmeester Francesco Veenstra en Riëtte Bosch (Rijksvastgoedbedrijf) verwelkomen iedereen en behoeden de grote uitdagingen die ons nu en in de toekomst te wachten staan.

Bron: College van Rijksadviseurs.

Nederland op de tekentafel: 100 jaar toekomstideeën

Nieuwe Instituut & College van Rijksadviseurs | Tentoonstelling | November 2023 – Juni 2024

De Toogdag vond plaats in het Nieuwe Instituut Rotterdam met op de achtergrond de expositie *Nederland op de tekentafel: 100 jaar toekomstideeën*. De expositie gecureerd door het Nieuwe Instituut en CRA bood context voor een rijkstraditie in ontwerpend denken en handelen. Geïnspireerd door voorbeelden uit de architectuurcollectie werden de deelnemers uitgedaagd om te kijken naar wat we kunnen leren van eerdere toekomst- en ontwerpverkenningen.

Afb.3
Expositie in het Nieuwe Instituut Rotterdam

Nederland op de tekentafel: 100 jaar toekomstideeën.

Bron: College van Rijksadviseurs





Afb. 4
Expositie in
het Nieuwe
Instituut
Rotterdam

Nederland op de tekentafel: 100 jaar toekomst-ideeën.

Bron: College van Rijksadviseurs

Tijdens de Toogdag met elkaar in gesprek. Niet alleen om opzoek te gaan naar vergezichten, maar juist om terug te redeneren: Welke acties moeten nu plaatsvinden?



Afb. 5
Expositie in
het Nieuwe
Instituut
Rotterdam

Nederland op de tekentafel: 100 jaar toekomst-ideeën.

Bron: College van Rijksadviseurs

De Nota Ruimte

Errik Buursink

Inhoudelijk coördinator

Contourennotitie Nota Ruimte,
Ministerie van BZK.

Op dit moment wordt gewerkt aan de nieuwe *Nota Ruimte*. Tijdens de Toogdag presenteerde Errik Buursink (Ministerie van BZK) de visie van de nieuwe *Nota Ruimte*, waarin wordt benadrukt dat we actie moeten ondernemen en sturing moeten bieden om recht te willen doen aan de komende generaties.

De *Nota Ruimte* maakt keuzes in samenhang en legt de verbinding tussen nu, later en straks:

- Keuzes voor de ontwikkeling van ons land richting 2030, gebaseerd op de nationale programma's en het provinciale NOVEX-proces.
- Richtinggevende uitspraken voor de periode tot 2050, voortbouwend op de keuzes in de nationale programma's en NOVEX en toekomstbeelden.
- Doorkijk naar de periode tot 2100 voor structurerende thema's als waterveiligheid en het natuurnetwerk.

**Nota Ruimte:
Keuzes over nu,
straks en later**

Drie bewegingen

In heel Nederland maken we keuzes die voorbij gaan aan sectoraal en lokaal en werken we op basis van het water- en bodemsysteem aan drie bewegingen.¹ Deze stonden centraal tijdens de Toogdag:

1. Beweging naar een toekomstbestendig evenwicht tussen landbouw en natuur. Op basis van herstel van water en bodemsysteem.

- Natuur- en landschapsherstel door verweven landbouw en natuur
- Grootschalige versterking natuurnetwerk in combinatie met o.a. water- en bodem opgaven
- Toekomstperspectief grondgebonden landbouw passend bij water- en bodemsysteem
- Samenhangende agrarische en ecologische ruimtelijke hoofdstructuur

2. Beweging naar een klimaatneutrale en circulaire samenleving. Benutten van water en bodemsysteem.

- Leveringszekerheid tijdens transities, efficiënt ruimtegebruik en bewaken van ruimtelijke kwaliteit
- Lokaal besparen, zelfvoorziening en sluiten kringlopen
- Regionaal koppelen van systemen van energie, logistiek, circulaire economie en niet-grondgebonden landbouw. Bij elkaar brengen van vraag en aanbod
- Nationale clusters en corridors voor energie, logistiek, circulaire economie en niet-grondgebonden landbouw, gekoppeld aan grootschalige opwekking energie
- Slimme koppeling van lokale, regionale en nationale systemen

3. Beweging naar sterke regio's, steden en dorpen in heel Nederland. Omgaan met waterveiligheid en -beschikbaarheid

- Meer balans in ontwikkeling tussen regio's, op basis van onderscheidende regionale economie
- Meer balans in de ontwikkeling binnen regio's
- Rijksinzet passend bij regionale opgave
- Wonen nabij werken en voorzieningen
- Mobiliteitstransitie en knooppuntontwikkeling
- Klimaatneutraal en wijkverbetering door vernieuwen en verdichten
- Klimaatbestendige, natuurlijke en gezonde leefomgeving

Op weg naar een Nationale ruimtelijke hoofdstructuur. Een ruimtelijke vertaling in integrale en sectorale kaarten.

1. Contourennotitie Nota Ruimte ([Rapport 30/09/2023](#)) Ministerie van Binnenlandse Zaken en Koninkrijksrelaties Volkshuisvesting en Ruimtelijke Ordening, Den Haag.

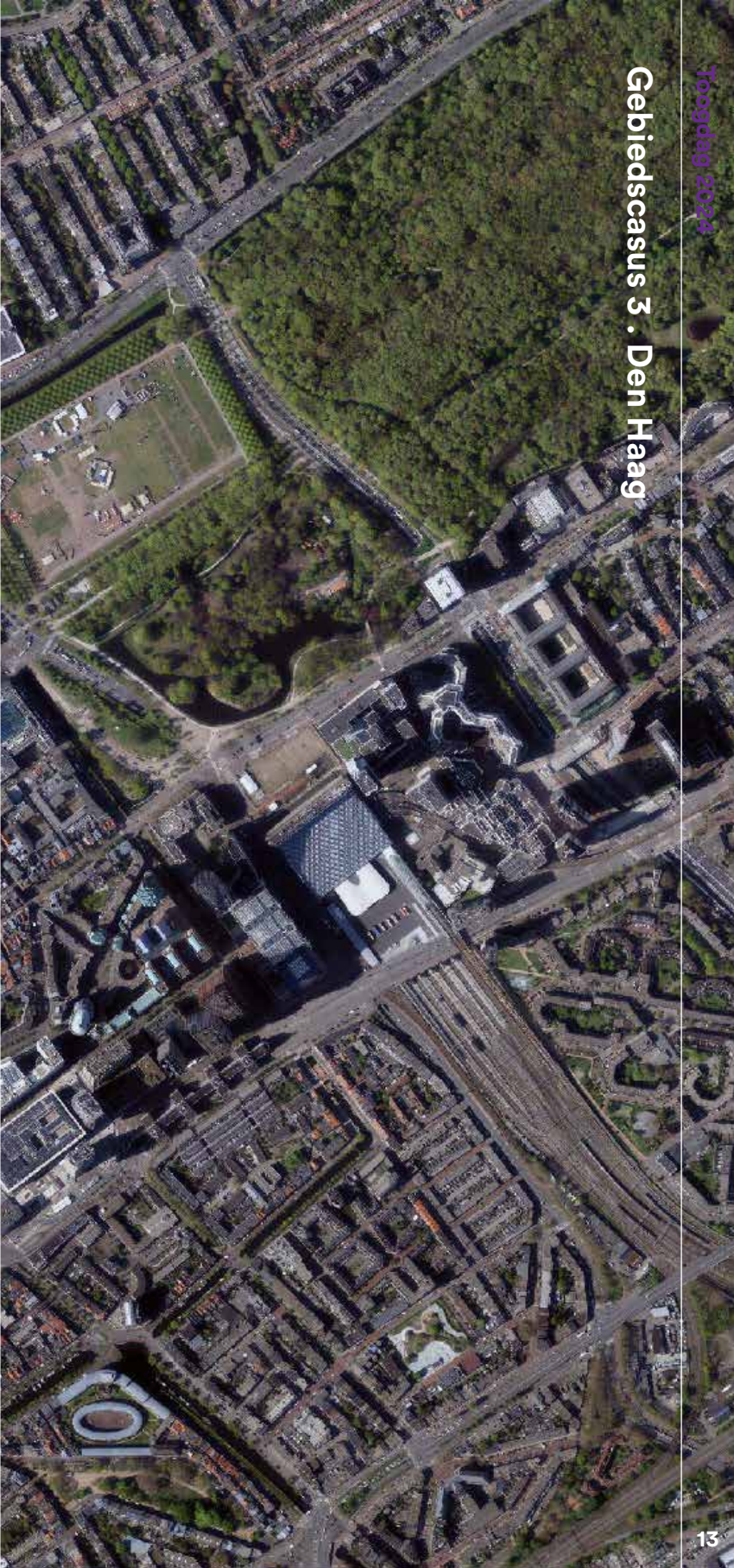


Gebiedscasus 1 . Van A(mersfoort) tot Z(eist)

Werkatelliers



Gebiedscasus 3 . Den Haag



Gebiedscasus 2 . Lelystad ZuiderC



Van A(mersfoort) tot Z(eist)

Gebiedscasus 1

Kan de historische sociaal-ruimtelijke relatie tussen Defensie en de Utrechtse Heuvelrug nieuw leven in worden geblazen om natuur, Defensie en stedelijke ontwikkeling gelijktijdig te versterken?

Bij de casus van A(mersfoort) tot en met Z(eist) schetsten de deelnemers ideeën en een visie over de toekomstige rol en betekenis van de defensie terreinen in dit gebied. De Utrechtse Heuvelrug staat historisch bekend als een locatie waar Defensie grote terreinen bezit. De vraag rees: kan de historische sociaal-ruimtelijke relatie tussen Defensie en de Utrechtse Heuvelrug nieuw leven in worden geblazen door natuur, Defensie en stedelijke ontwikkeling gelijktijdig te versterken? Dat Defensie en natuurontwikkeling goed kunnen samengaan is al bewezen maar dit kan volgens de werkgroep verder worden uitgebouwd als de meer extensieve (oefen-)gerelateerde activiteiten gescheiden worden van de meer intensieve gebruiksvormen. De laatste lenen zich veel meer voor het versterken van de stedelijke flanken van de Heuvelrug zodat ook de bestaande stations beter kunnen worden benut.



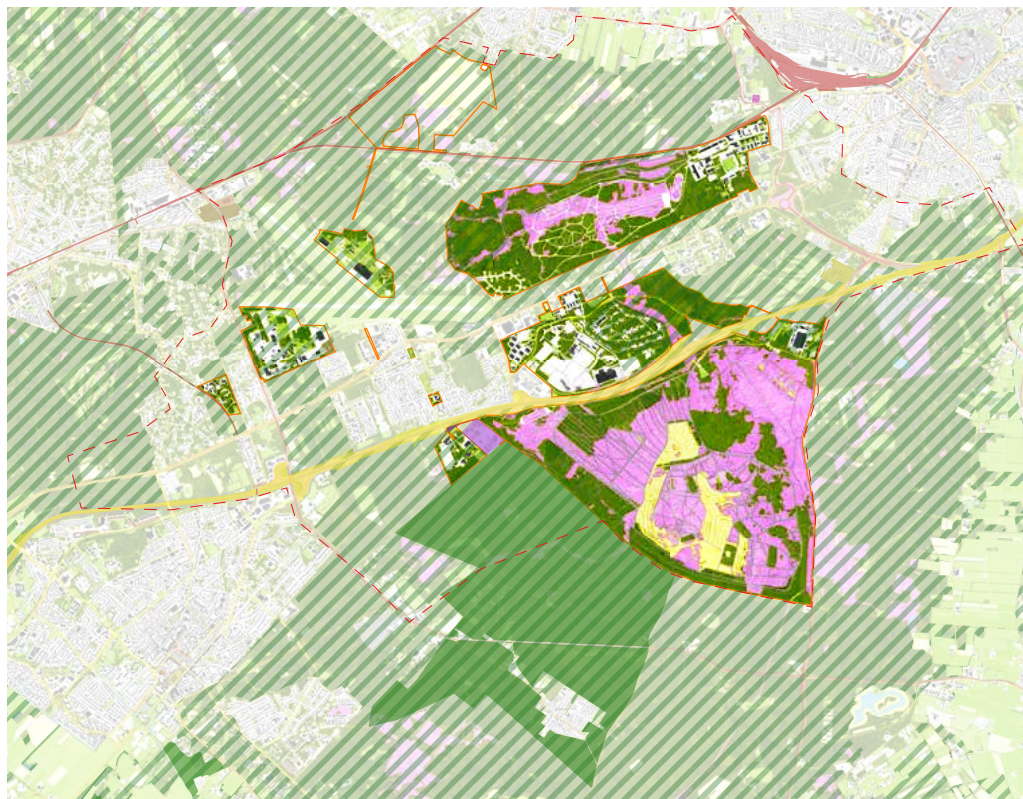
Afb.6
Werkatelier
casus A tot
Z.

Bron: College van
Rijksadviseurs

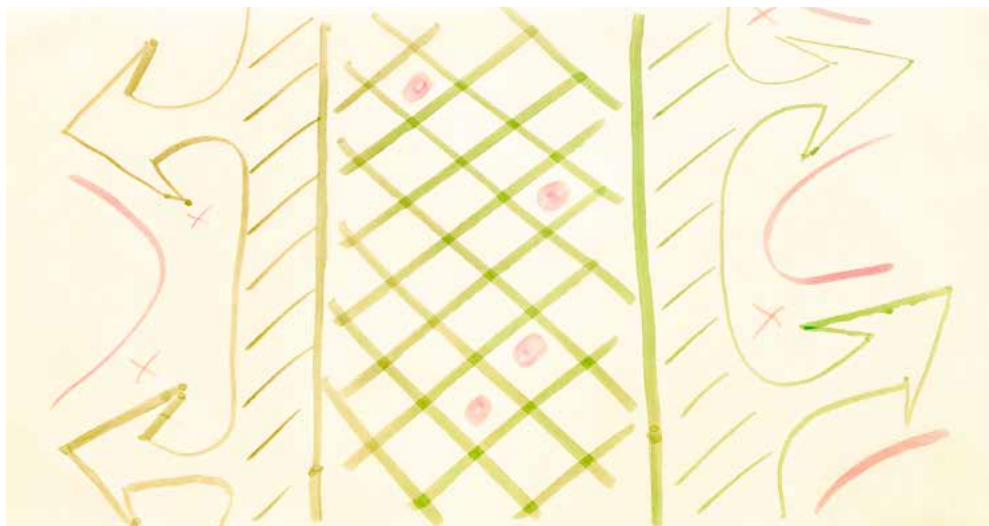
Afb. 7
Werkatelier
casus A tot
Z.

Kaart van
Rijksvastgoed
en gronden.

Bron: College van
Rijksadviseurs



**Het versterken van de flanken
van de Heuvelrug zodat de
bestaande stations beter worden
benut.**



Afb. 8
Werkatelier
casus A tot
Z.

Conceptuele
tekening. Het
versterken van
de natuurlijke
kern en de
verbindig met
de stedelijke
flanken.

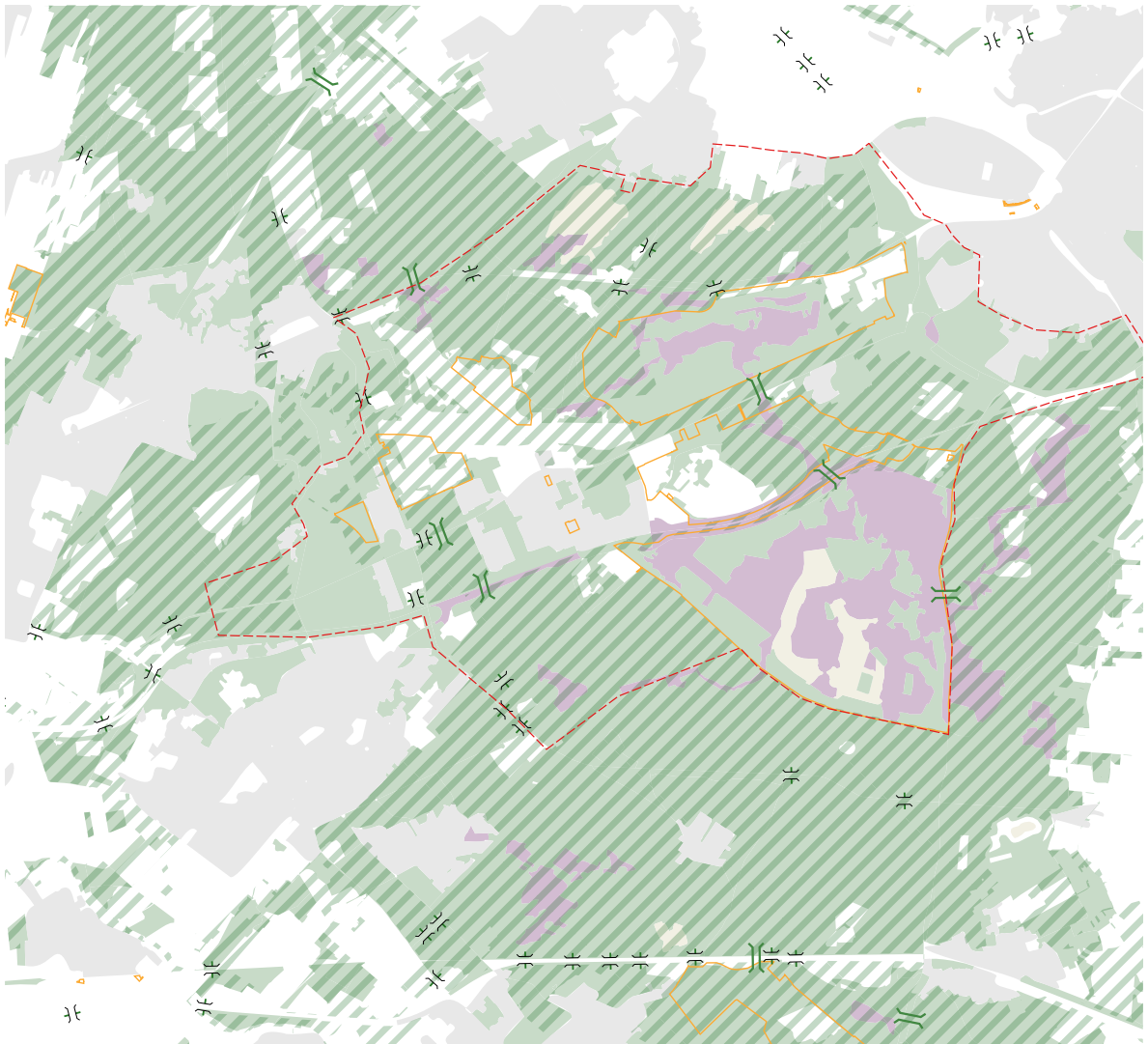
Bron: College van
Rijksadviseurs

Afb. 9
Werkatelier
casus A tot
Z.

Kaart van
ecologische
verbindingen in
onderzoeksgebied.

Bron: College van
Rijksadviseurs

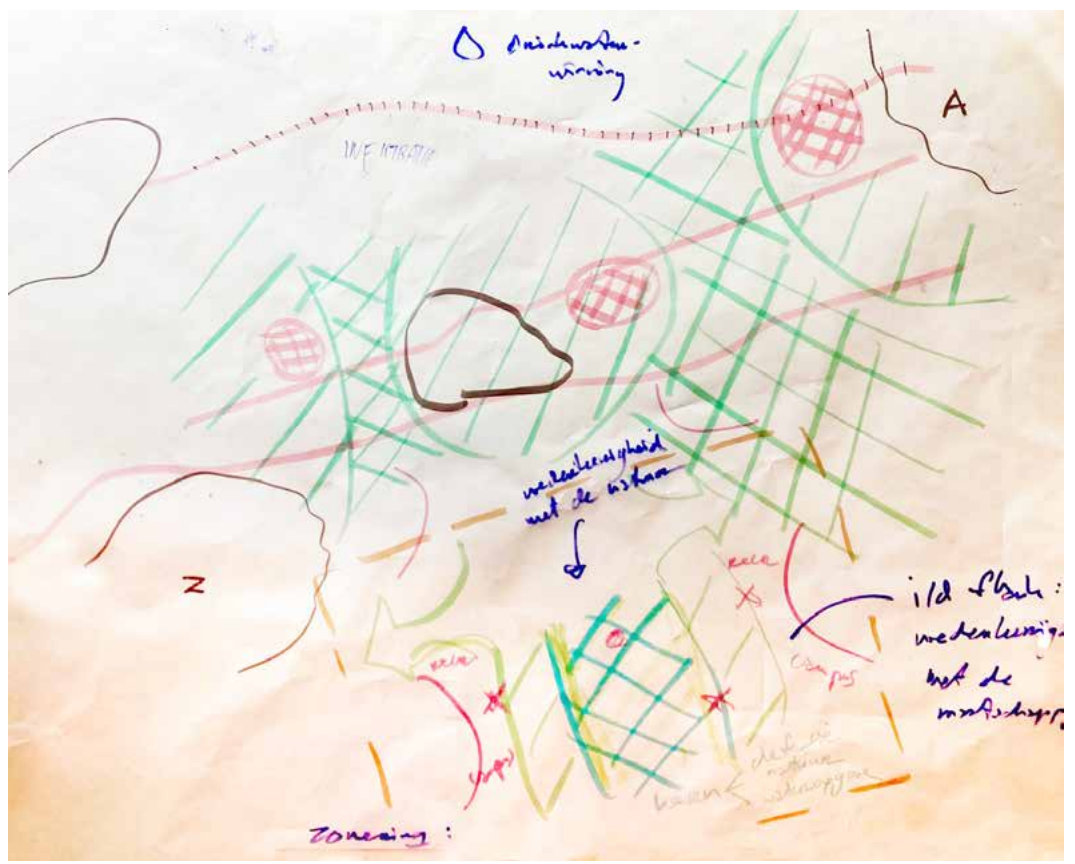
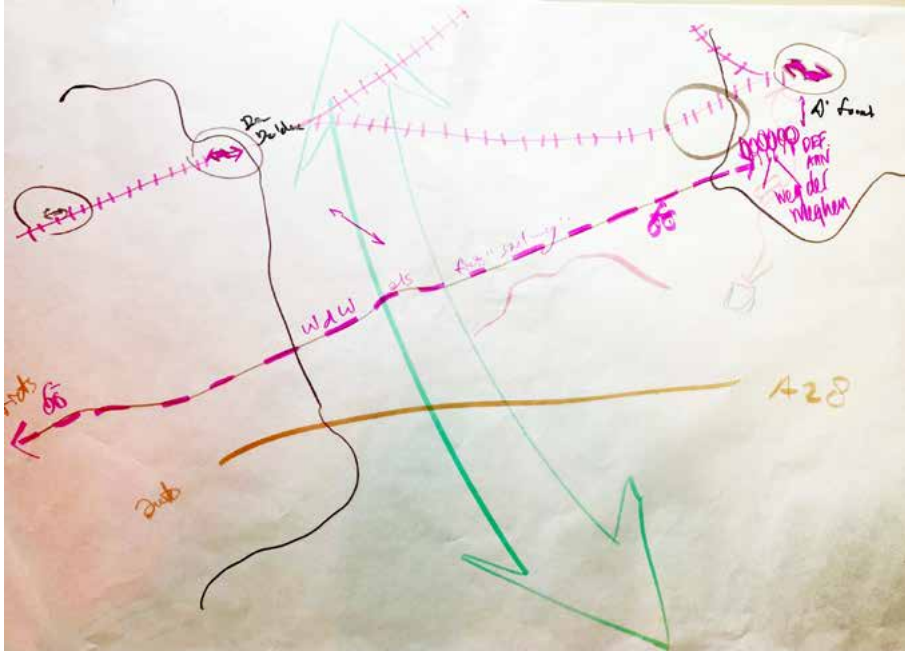
De denkrichting is om het gebruik van Defensie zoveel mogelijk in lijn te brengen met de natuurlijke kern en de stedelijke flanken van het gebied. Zo ontstaan kansen om gelijktijdig de ruimte voor Defensie, natuurwaarden, duurzame mobiliteit en stedelijke ontwikkeling in dit gebied te verbeteren.



Afb. 10 en 11
Werkatelier
casus A tot Z.

Conceptuele
tekening. Het
versterken van de
verbinding met de
stedelijke flanken
en het ontlasten van de noord-zuid
verbinding.

Bron: College van
Rijksadviseurs



Lelystad ZuiderC

Gebiedscasus 2

In Lelystad wordt vanaf 2026 gebouwd aan ZuiderC; een stadsdeel waar de bouw van energieneutrale biobased gebouwde buurtschappen samengaat met natuurontwikkeling.

'In Lelystad wordt vanaf 2026 gebouwd aan ZuiderC; een stadsdeel waar de bouw van energieneutrale biobased gebouwde buurtschappen samengaat met natuurontwikkeling'. Naast het Rijksvastgoedbedrijf werken verschillende Rijksorganisaties zoals Staatsbosbeheer mee om samen met de gemeente Lelystad en de Provincie Flevoland om deze integrale ambities te realiseren. Toch zijn er een aantal knelpunten, bijvoorbeeld rond het mee kunnen nemen van de baten van 'water en bodem sturend' in de businesscase, de kosten van natuur en beheer of het vroegtijdig organiseren van HOV in de vorm van een treinstation. Daarom onderzochten we in de werksessie wat er nodig is voor de verschillende rijksuitvoeringsorganisaties om als één overheid te handelen.

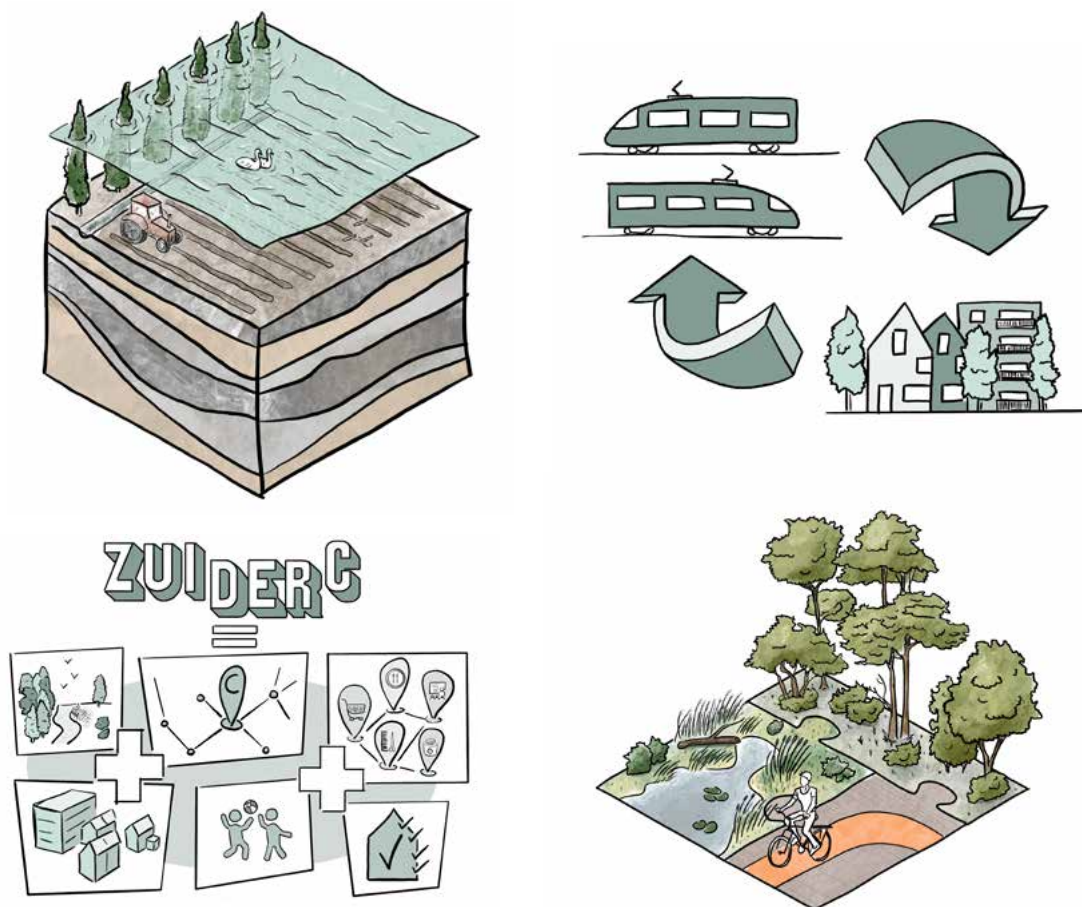


Afb. 12

Werkatelier casus Lelystad ZuiderC.

In gesprek over de
uitgangspunten.

Bron: College van Rijksad-
viseurs



Om Lelystad toekomstbestendig te maken is het nodig dat het Rijk betrokken blijft om te komen tot een daadwerkelijk natuurinclusieve en gezond verbonden stedelijke ontwikkeling. Daarnaast is het daadwerkelijk vertalen van intergenerationeel werken naar het moment van nu en dat vergt een ander denkraam dan een traditionele grex.¹ Het introduceren van een bodem en water verrijgingsmaatschappij ‘een update van de gebiedsexploitatiemaatschappij voor de 22e eeuw’ werd geopperd als alternatief.

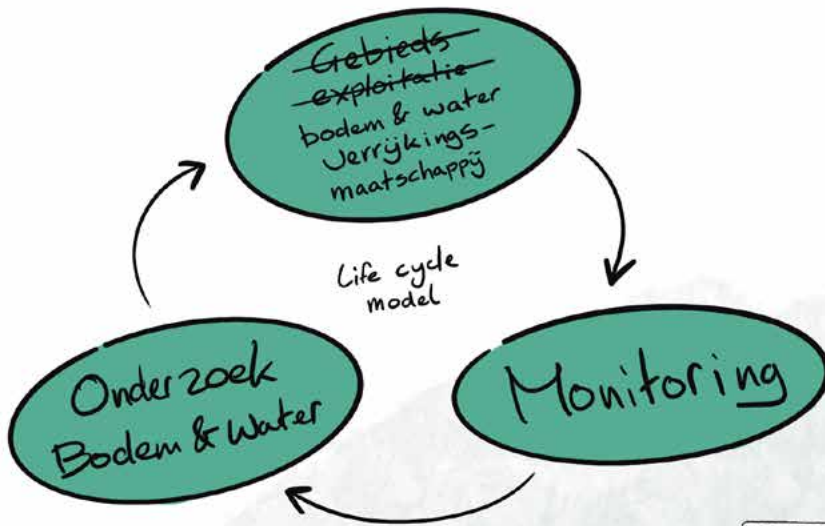
Afb. 13

Werkatelier casus Lelystad ZuiderC.

Van links naar rechts: Een toekomstbestendig water- en bodemsysteem; Klimaatneutraal verbonden; Aantrekkelijke wijken met leefkwaliteit; Toekomstbestendige natuur.

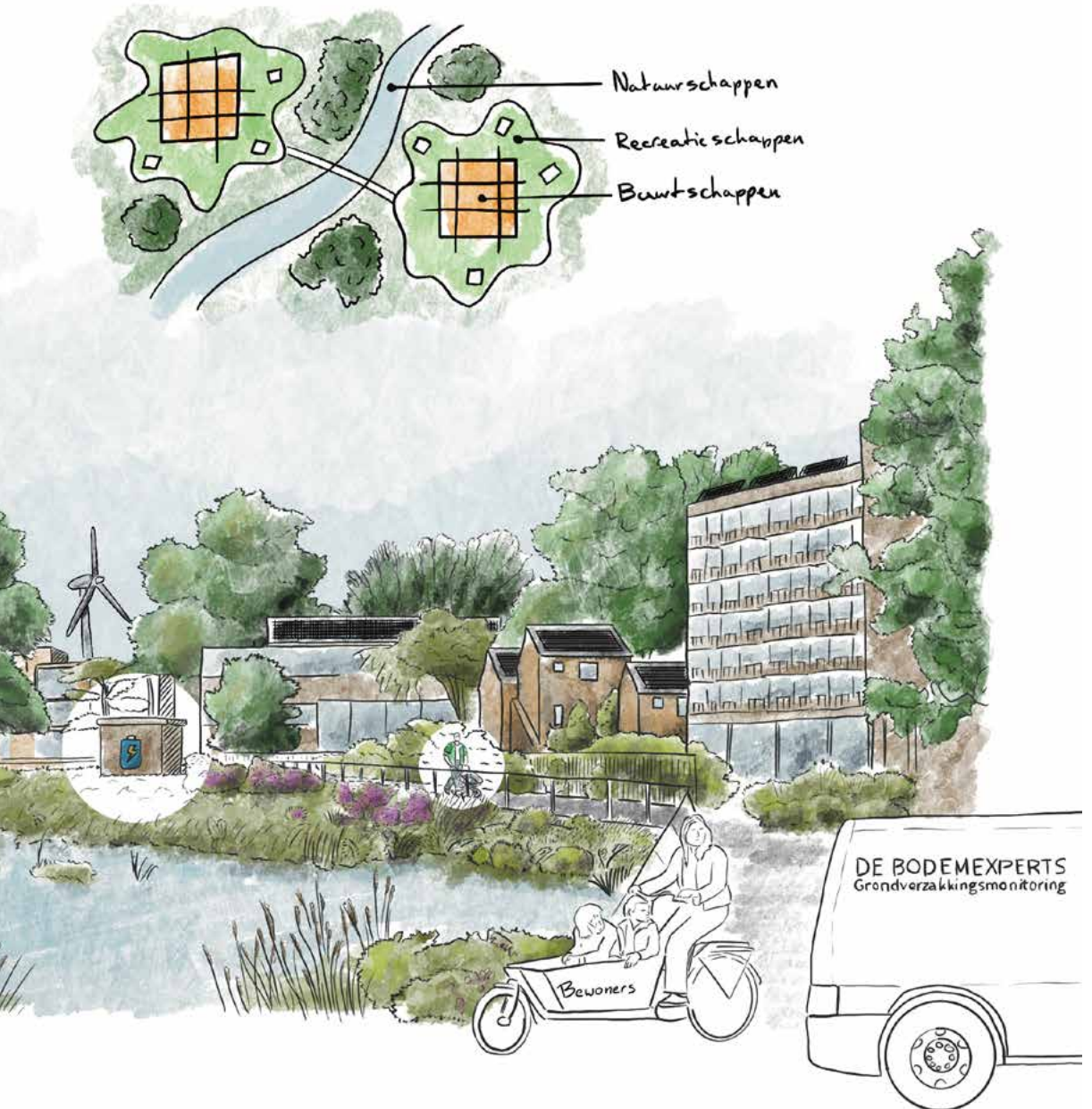
Bron: College van Rijksadviseurs

1. Grondexploitaties bij gebiedsontwikkeling. Voordat een ruimtelijk ontwikkelingsplan tot uitvoer gebracht kan worden moet er duidelijkheid zijn over de kosten en opbrengsten hiervan. Dit gebeurt meestal door middel van een grondexploitatie: een gespecificeerde begroting van de grondkosten en –opbrengsten die aan gebiedsontwikkeling zoals woningbouw, utiliteitsbouw en andere wijzigingen in het bestemmingsplan verbonden zijn.



De ruimtelijke plannen voor ZuiderC zorgen voor een toekomstbeeld dat aansluit op de principes van de contourennota. Er is vooral een nieuwe organisatielaag nodig om tot dit eindbeeld te komen.

Afb. 14
Toekomstbeeld Lelystad ZuiderC
Bron: College van Rijksadviseurs



Den Haag

Gebiedscasus 3

Hoe kan het Rijk zijn vastgoed en gronden inzetten als gedeelde ruimte om de leefbaarheid in Den Haag te versterken?

In de snelgroeiende stad Den Haag staat de leefbaarheid onder druk. Groei is voorzien in de dichtbebouwde gebieden rond de drie stations; het Central Innovation District. Het Rijk is sterk vertegenwoordigd rond het Centraal Station, een gebied dat zich nu al kenmerkt door een hoge dynamiek in de verschillende opgaven (wonen, werken, voorzieningen en infrastructuur voor groen, water en mobiliteit). Als oefening in toekomstdenken, onder leiding van ontwerp bureau Komovo, verplaatsten de aanwezigen zich naar het jaar 2048 om vorm te geven aan een gezamenlijk verhaal voor Wederkerig Rijksvastgoed. Hoe kan het Rijk zijn vastgoed en gronden inzetten als gedeelde ruimte om de leefbaarheid in Den Haag te versterken? Vanuit verschillende perspectieven en gedeelde behoeften werd het begrip wederkerigheid geladen en vertaald naar toekomstige gedeelde ruimtes zoals bv een Rijkskeuken, een Rijksmoestuin, kinderopvang of een expositieruimte en bijbehorende handelingsperspectieven.

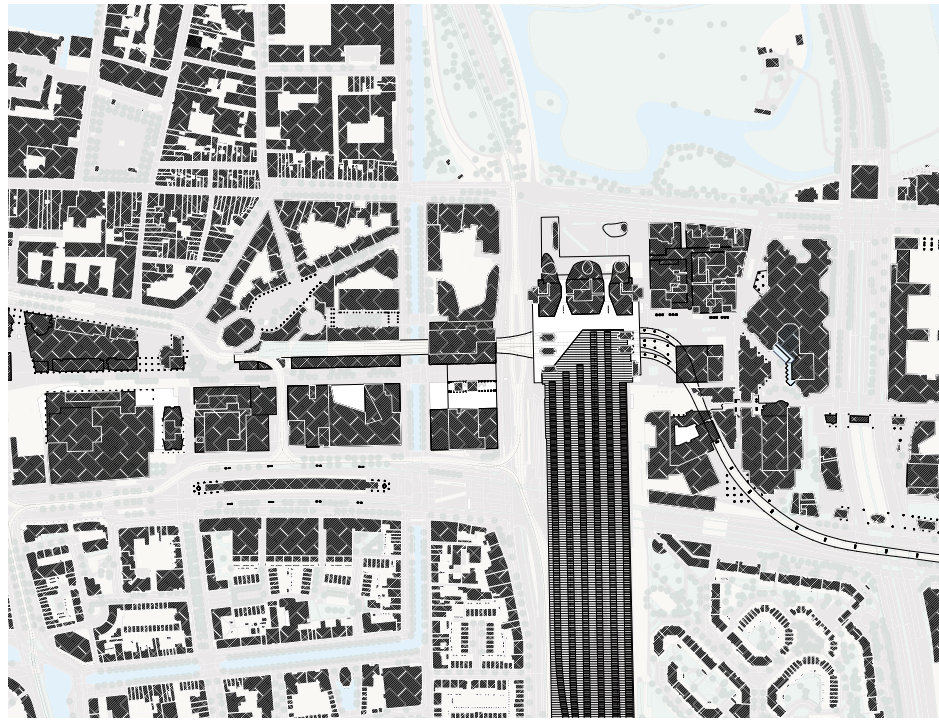
Afb.15

Werkatelier casus Den Haag.

De genodigden namen deel aan een rollenspel en Burgerbeeraad in 2048.

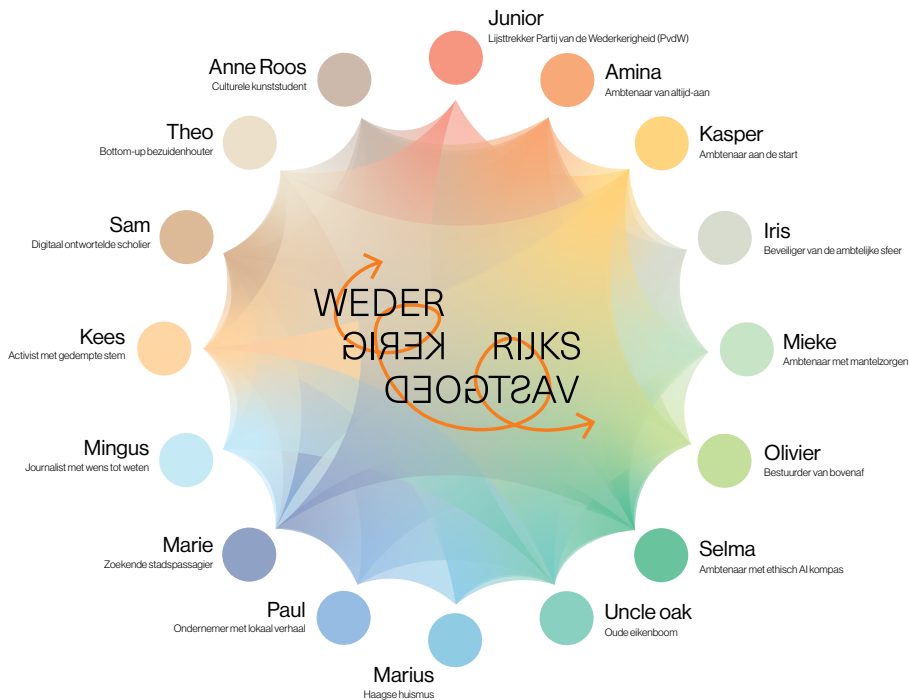
Bron: College van Rijksadviseurs





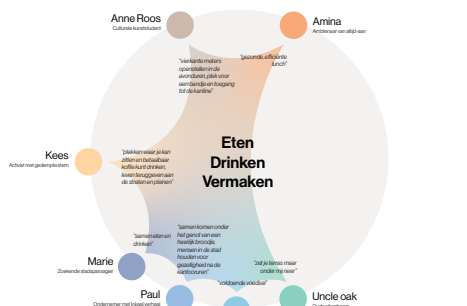
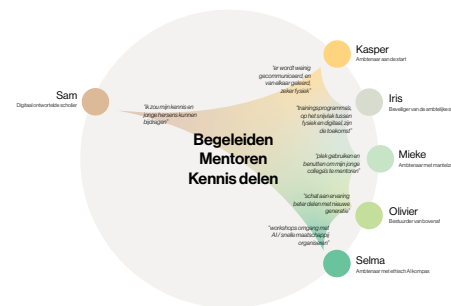
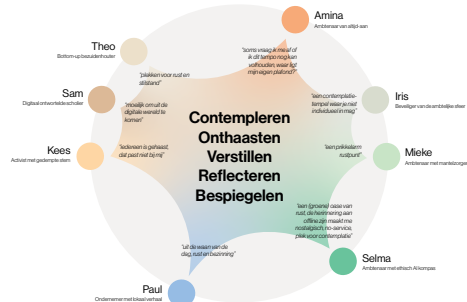
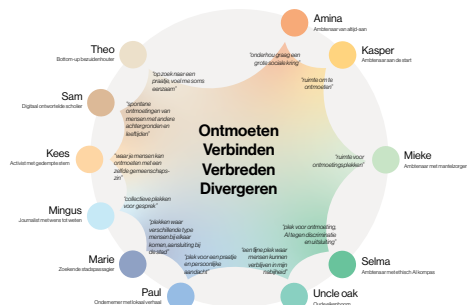
Afb. 16
Werkatelier casus Den Haag.
 Nolli-kaart openbare ruimte Den Haag.
 Bron: College van Rijksadviseurs

Hoe wordt het Rijksvastgoed een wederkerige plek waar een veelvoud aan behoeftes wordt vervuld?



Afb. 17
Werkatelier casus Den Haag.
 Schema van wederkerige relaties personages Den Haag 2048.
 Bron: Komovo

Naast het openstellen van Rijksvastgoed voor (semi) publiek programma kwam ook het belang van meerstemmigheid, het betrekken van toekomstige gebruikers en de omgeving als deelgenoot aan bod. Ook het bieden van ruimte aan natuur werd als belangrijk beschouwd voor de ontwikkelingen in Den Haag. Hierbij vraagt het perspectief 'Bodem en water sturend' om een goede afweging tussen natuur en bestaande mobiliteitsstromen. Tot slot werd benoemd dat Wederkerig Rijksvastgoed niet alleen ruimte faciliteert, maar ook blijvend de interacties en programmering dient te ondersteunen.



Afb. 18
Werkatelier casus Den Haag.
 Schema wederkerige relaties Den Haag 2048.
 Bron: Komovo

Plint voor participatie



Spreeksteen



Rijksvolkstuin



Groene loper



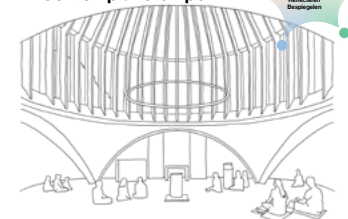
Veilig vogelhuis



Forum



Contemplatietempel



Spontaan sportplein



Rijkskenniskwartier



Afb. 19
Werkatelier casus Den Haag.
Visualisaties mogelijke ruimtes rijksvastgoed

Bron: College van Rijksadviseurs

Afb. 20
Werkatelier casus Den Haag.

Bron: College van Rijksadviseurs

Panelgesprek

Panelgesprek over de toekomstperspectieven: Wat is de sleutel tot effectief beleid en uitvoering?

Na een plenaire oogst van de ochtendsessie betraden de deelnemers van het middagprogramma de grote zaal van het Nieuwe Instituut voor een panelgesprek onder leiding van moderator Teun van den Ende. Yvonne van der Brugge-Wolring (DG RVB) opent met hoe we als RVB steeds meer vorm geven aan onze nieuwe maatschappelijke rol en hoe deze dagen daarbij helpen om samen met het CRA naar de toekomst te kijken. We streven naar een betrouwbaar en gelijkwaardig partnerschap met lokale overheden, daarin kan beleid ook van ons leren want bij ons komt alles samen op de tekentafel. Welk repertoire aan handelingsperspectieven? Daar moeten we het gesprek over voeren om te kunnen leveren in de praktijk.



Afb. 21

Panelgesprek.

Teun van den Ende in gesprek met Francesco Veenstra (Rijksbouwmeester), Marjolein Jansen (DG Ruimtelijke Ordening, BZK) en Yvonne van der Brugge-Wolring (DG RVB).

Fotograaf: Sandra Uittenbogaart.



Afb. 22
Panelgesprek
Yvonne van der Brugge-Wolring (DG RVB) in gesprek met Teun van den Ende en Francesco Veenstra (Rijksbouwmeester).

Fotograaf: Sandra Uittenbogaart.

Marjolein Jansen (DG Ruimtelijke Ordening, BZK) beaamt; buiten moet het gebeuren. Met de Nota Ruimte is BZK bezig met het herpakken van de regie waarbij het uitgangspunt is: Heel Nederland en "Sterk maken wat sterk moet zijn" en dus niet versterken wat al sterk is. We doen dat samen met 7 andere beleidsdepartementen en in de volle breedte dus bodem en water maar ook cultuurgeschiedenis. We staan op het punt dat we robuuste keuzes moeten maken die -idealiter- niet onomkeerbaar zijn als het niet hoeft. Daardoor moeten we niet gaan stilstaan, zoals Yvonne van der Brugge-Wolring al eerder zei, geen keuze is ook een keuze en meestal niet de wenselijke.

Geen keuze is ook een keuze en meestal niet de wenselijke.

We streven naar een betrouwbaar en gelijkwaardig partnerschap met lokale overheden, daarin kan beleid ook van ons leren want bij ons komt alles samen op de tekentafel.



Afb. 23
Panelgesprek
Marjolein Jansen (DG Ruimtelijke Ordening, BZK) in gesprek met Teun van den Ende en Francesco Veenstra (Rijksbouwmeester).

Fotograaf: Sandra Uittenbogaart.

Presentaties & panel

De werkateliers presenteerden kort hun casus en poneerden stellingen voor het panel, bestaande uit DG's van verschillende ministeries en CRA-leden.

Vincent van der Werf (dir. Ruimte minDef.) benadrukte dat de opgave voor Defensie groot is en dat daar nadrukkelijk ook de sociale component bij hoort: Het gezicht naar de samenleving is essentieel. Alle kazernes waren open voor bezoek vroeger. Nu niet meer! Jannemarie onderstreept de urgentie voor natuur om robuust te kunnen groeien en dat het accent dus ook wel weer meer op de Heuvelrug van noord naar zuid moet in plaats van de oost westelijke verstedelijking die in de naam van Amersfoort tot en met Zeist besloten ligt. Misschien is de Weg der Weeghen wel het toekomstig adres van Defensie maar als trage ader voor (elektrisch) fietsen. Benut de bestaande stations en wellicht moet Defensie ook weer nadenken over een woonprogramma en het delen van bijvoorbeeld sportfaciliteiten.

De opgave voor Defensie is groot. Daar hoort nadrukkelijk ook het sociale component bij.

Afb. 24
Panel casus Amersfoort - Zeist.

Teun van den Ende in gesprek met Vincent van der Werf (dir. Ruimte minDef.) en rijksadviseur Jannemarie de Jonge.

Fotograaf: Sandra Uittenbogaart.



Afb. 25 Panel casus Lelystad ZuiderC

Teun van den Ende in gesprek met Jaap Slootmaker (DG Bodem & Water van I&W), Tessa Flantua (DG Gebieds- en Vastgoedontwikkeling RVB) en Kristian Koreman (founding partner Zus)

Fotograaf: Sandra Uittenbogaart.



Jaap Slootmaker (DG Bodem & Water van I&W) vindt ZuiderC een schoolvoorbeeld van goede planvorming waar water, bodem en natuur leidend zijn. Hij benadrukt ook dat de intergenerationele component echt de sleutel is in het nieuwe rijksbeleid maar we het antwoord nog niet hebben op wat dit betekent voor de financiering. Wel weten we dat we moeten voorkomen dat iedereen al twee auto's voor de deur heeft bij gebrek aan beter, dan hebben we piketpaal verkeer in de grond geslagen. Tessa Flantua (directeur Gebieds- en Vastgoedontwikkeling, RVB) vult aan dat ook de werkgelegenheid niet achter mag blijven bij zoveel toevoeging van wonen. We staan op een interessant punt in geschiedenis betoogt Kristian Koreman (founding partner of ZUS); Dit is het moment om ervoor te zorgen dat Buurt 1 in ZuiderC illustreert waar de gezamenlijke overheden toe in staat zijn. De bodem erkennen als een leverende entiteit in plaats van als een kostenpost is voorwaardelijk.

De bodem erkennen als een leverende entiteit in plaats van een kostenpost is voorwaardelijk.

André Weimar (dir. DGDOO, min. v BZK) zegt over de casus over Den Haag dat het klassieke kantoor al enige tijd niet meer bestaat. Het kantorenconcept verandert met de tijd mee. DGDOO is bezig met het toevoegen van meer publiek programma, functiemix en het mogelijk maken van wonen bij ontwikkeling van Rijkshuisvesting. We zullen ook moeten, in de gemeente Utrecht en Arnhem komen we niet meer weg zonder publieke wederkerigheid. Daarbij moeten we ook de spreiding van werkgelegenheid overwegen en nagaan wat de toegevoegde waarde is voor de provincie.

DGDOO is bezig met het toevoegen van meer publiek programma, functiemix en het mogelijk maken van wonen bij ontwikkeling van Rijkshuisvesting.

Afb. 26 Panel casus Den Haag

Teun van den Ende in gesprek met André Weimar (dir. DGDOO, min. v BZK) en Francesco Veenstra (Rijksbouwmeester)

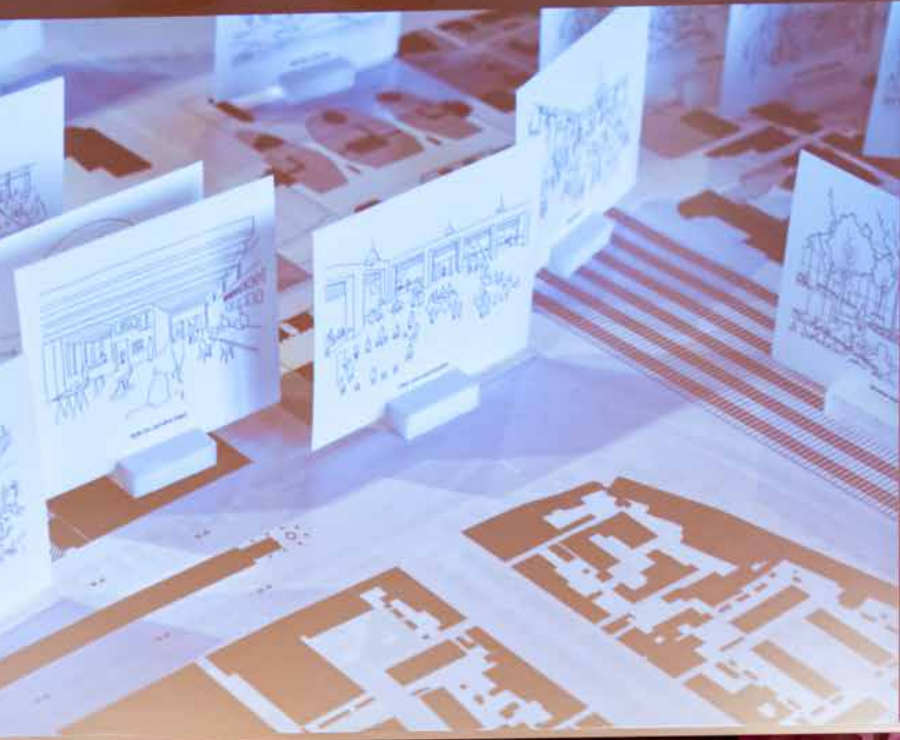
Fotograaf: Sandra Uittenbogaart.



Afb. 27
Panel casus
Den Haag

Sanne Keizer
(Komovo) pre-
senteert samen
met Charles
van Marrelo
(CRa) de casus
Den Haag.

*Fotograaf: Sandra
Uittenbogaart.*



Afb.28
Afsluiting

Borrel in het café van
het Nieuwe Instituut
Rotterdam.

*Fotograaf: Sandra Uitten-
bogaart.*



Afsluiting

Centraal stond de vraag hoe het Rijksvastgoedbedrijf en het College van Rijksadviseurs met Rijksvastgoed kunnen bijdragen aan een betere verbinding tussen beleid en uitvoering. Tijdens het panelgesprek werd be-nadrukt dat met elkaar blijven praten, elkaars taal leren spreken en dat samenwerking de enige weg vooruit is. De resultaten van de Toogdag krijgen hun vervolg in de 3 casussen en zullen ook opgenomen worden in het advies Rijk als Rentmeester #2 dat deze zomer zal verschijnen.



**RVB Toogdag
Gedeelde Ruimte
April 2024**

Een samenwerking tussen het
Rijksvastgoedbedrijf en het Colle-
ge van Rijksadviseurs.

Tekst

College van Rijksadviseurs en
Rijksvastgoedbedrijf

Bronvermelding beeld

Herkomst illustraties en foto's
zoals omschreven in bijschrift
afbeeldingen.

Bezoekadres:

Korte Voorhout 7,
2511CW Den Haag

Tel. 088-1158171

www.collegevanrijksadviseurs.nl