



Onderzoek stegen Appingedam

## **Een brede kijk op smalle straten**

ir. Marc Nolden BNT

Eindversie

5 dec 2023

**FREE  
LAND  
SCHAP**

**Creatief bureau voor ruimte en strategie**

ir. Marc Nolden BNT

Coornhertstraat 49  
3521 XG Utrecht  
06 29 193 153  
marc@freelandschap.nl  
www.freelandschap.nl

BTW: NL 002152273 B31  
KvK: 30253064  
IBAN: NL56 KNAB 0256 3781 42

**CRa**  
College van  
Rijksadviseurs

**Opdrachtgever**

Atelier Rijksbouwmeester / CRa  
Mvr. Dorothée Koper-Mosterd  
Adviseur monumenten & erfgoed  
Korte Voorhout 7  
2511 CW Den Haag

met medewerking van:

Gemeente Eemsdelta  
Rijksdienst voor Cultureel Erfgoed

'Breng mij naar uw steeg en ik vertel wat voor stad u bent'

## Inhoud

<b>Opdracht</b>	<b>5</b>	<b>Stegen (structuur) binnen de stadsplattegrond</b>	<b>29</b>
Studiegebied	6	Stegen als verklikkers van het landschap onder de stad	30
<b>Stegen leren zien</b>	<b>7</b>	De lamellenstructuur en het belang van ritmiek en licht	32
Schaalvergelijk	8	Plekken aan het water, en het belang van een doel	34
Een haakse kijk	9	Door stegen omkaderde (vrijstaande) panden	36
6 typen tussenruimtes	10	Routes en bijna-routes, en het verlangen naar 1 lage oversteek	38
Moeder van de Damster stegen	11	Ruim baan voor doorzichten en 1 vergezicht	40
Inventarisatie- en overzichtskaart	12	<b>Tot besluit</b>	<b>42</b>
<b>Stegen in historisch perspectief</b>	<b>13</b>	Twee concrete adviezen, voor de korte termijn	43
Situatie rond 1820	14	Algemeen: steeg als tool voor een loopvriendelijke gelaagde stad	44
Stegen in de jaren 60	15	 	
Veranderingen 1820 en nu	16	Bronnen en beeldverantwoording	46
<b>Damster stegen in 10 observaties</b>	<b>17</b>		
Vensters en doorkijken	18		
Intimiteit en fragiliteit	19		
Toegankelijkheid tonen	20		
De kunst (cultuur) van het weren	21		
Dankbaar gebruik	22		
Op en af	23		
Plekken aan het water?	24		
Spontane natuur	25		
Sporen uit het verleden	26		
Bijzondere vondsten	27		
Tussenconclusies	28		



## Opdracht



Verbouwing aan een monumentaal pand op de hoek van de Solwerderstraat en de Köstersgang (sep 2023)

De versterkingsoperatie in Appingedam - de aanpak van (historische) panden in de binnenstad - raakt aan diverse aspecten van het beschermd stadsgezicht. Waaronder ook de stegen. De huidige structuur van gangen en doorsteken in Appingedam is bijzonder, en nog nagenoeg hetzelfde als die in de middeleeuwen. Hoewel de functie ervan (overslag, verbinding, etc) inmiddels sterk is verminderd, is het feit dat deze structuur er nog altijd is - en een rol vervult binnen het stratenpatroon - een geschenk. En dat verdient aandacht, en zorg. De stegen dragen bij aan de historische afleesbaarheid van de stad. Het zijn als tijdmachines met tal van bouwsporen uit het verleden. Samen vertellen ze het verhaal van de oorsprong en de ontwikkeling van Appingedam.

Er is zorg dat, bij de renovatie en verduurzaming van de panden aan de stegen, de kwaliteit en 'vertelkracht' van deze tussenruimtes worden aangetast. Op dit moment is nog niet bekend om welke panden het precies gaat, maar het is van belang om een visie (een inspirerend verhaal) op het geheel van stegen in het beschermd stadsgezicht te hebben. Dit is ook een direct antwoord op de aanbeveling in de onlangs opgestelde 'Cultuurhistorische verkenning van Appingedam', door bureau SteenhuisMeurs.

Deze studie zet in op a) het duiden van de historische waarde van het gangenstelsel binnen de stadsplattegrond, en het bestendigen ervan. En b) het bieden van inspiratie om het actuele gebruik en de betekenissen van de stegen - via ontwerpsuggesties en voorbeelden - te vergroten.

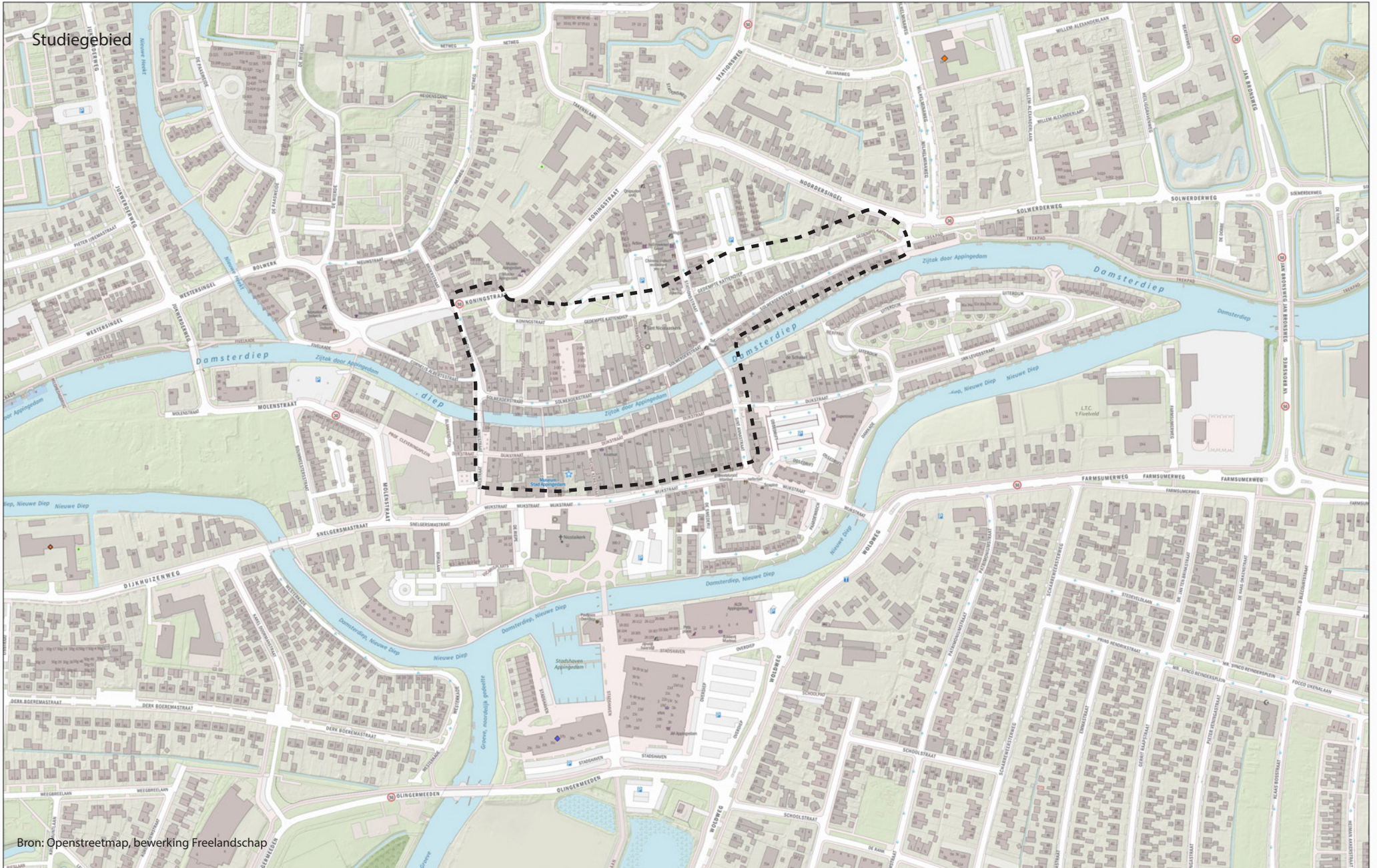
De studie is een eerste stap in de bewustwording van de kwaliteit en het potentieel van de Damster stegen. Het gaat om de verbeelding, de poëzie, de schoonheid. Met foto- en kaartanalyses, duidingen en ideeën voor re-activatie / verfraaiing van de stegen kan het denken over de waarde van de stegen - in het licht van de bredere stadsontwikkeling - voor het voetlicht worden gebracht.

Landschapsarchitect Marc Nolden werkt sinds 2019 aan een doorlopend onderzoek naar (historische) stegenstructuren in steden in Nederland en België, en de kansen die stegen bieden ten aanzien van vergroening, verkoeling, verblijfs- en verplaatskwaliteit en verdichting. Hij heeft veel ervaring met dit onderwerp. Kenmerkend is zijn oorspronkelijke manier van kijken, hij 'leest' stegen, ziet daarin het DNA van de stad. Hij zag er duizenden, in binnen en buitenland. Niet voor niets zegt hij inmiddels: 'Breng mij naar uw steeg, en ik vertel wat voor stad u bent.'

Voor deze studie staan 2 vragen centraal: 1. Wat is het beeld van de stegen, wat gebeurt waar? (object-gericht) 2. Wat is het beeld, vanuit de steeg op, de stad? Wat vertellen de stegen over de conditie van de stad? (subject-gericht).



Studegebied



Bron: Openstreetmap, bewerking Freelandchap

## **Stegen leren zien**

over 'haaks kijken' en logisch categoriseren

## Een schaalvergelijk



Utrecht

± 366 stegen



Groningen

± 181 stegen



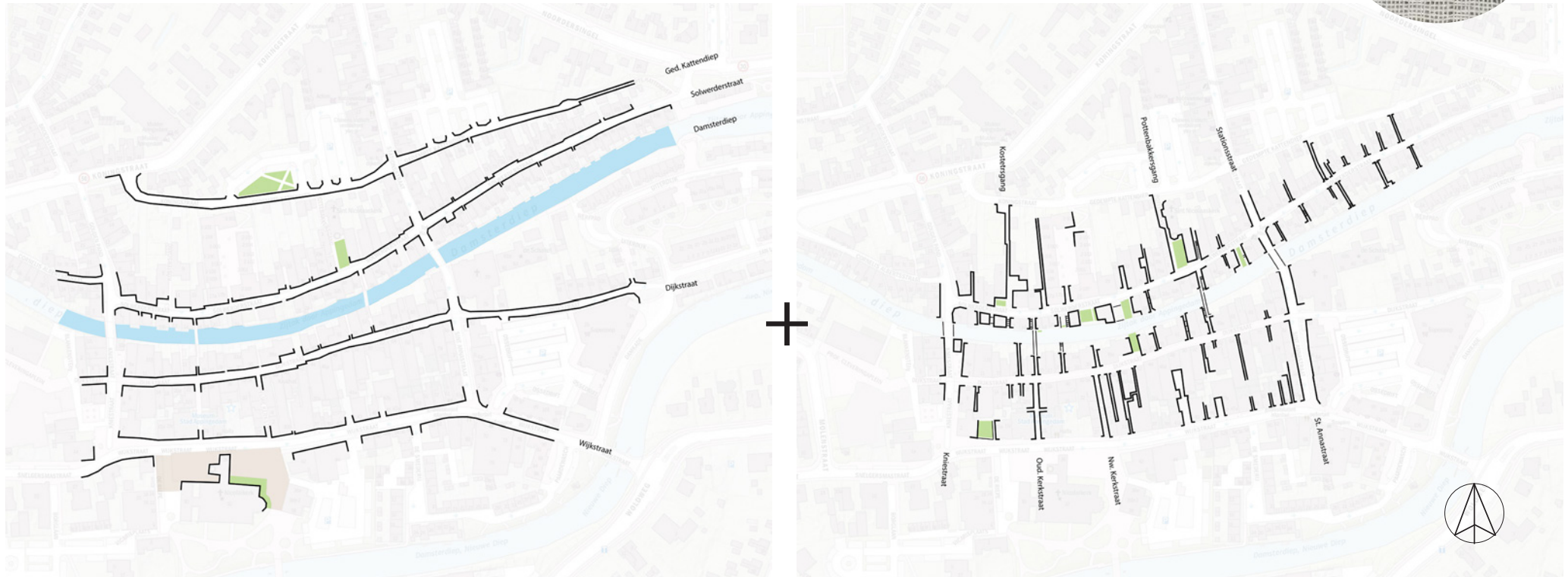
Appingedam

± 64 stegen

Vergeleken met andere steden, zoals Utrecht (met het grootste netwerk van stegen in Nederland), is de omvang van het centrum van Appingedam, met de stegen daarin, tamelijk bescheiden. Echter, op het schaalniveau van de stad is het stegennetwerk (zie ook de volgende pagina) stadsdekkend en verhoudt zich goed tot de doorgaande lijnen en wegen. Ook is de noord-zuid oriëntatie van dit netwerk, dwars op het oost-west voerende Damsterdiep, opvallend te noemen, en onderscheidend.



## Een haakse kijk



Dominante doorgaande lijnen van wegen, dijken en water

Dwarsstructuur van doorsteken, stegen en markten (samen een weefwerk)

*NB: gunstig ligging op de zon: licht en lucht in de stadsplattegrond !*



## 6 typen 'tussenruimten'

Een uiteenzetting van verschillende typen stegen, zoals die in Appingedam voorkomen.

Doorgaande steeg  
/ straat tot straat



Gekoppelde steeg  
/ steeg-brug-steeg



**Watersteeg (doorsteek)**  
/ **al dan niet privé**



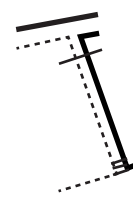
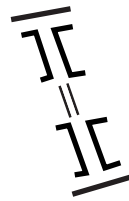
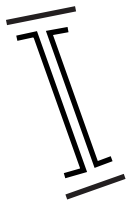
Enkelzijdige gang  
/ bij markt, tuin of plaats



Doodlopende steeg  
/ 'oprit', slopje, erf



Achterom of brandgang  
/ poortje, deur, privé



## Moeder van de Damster stegen: de Watersteeg



Een ervaring in 4 delen



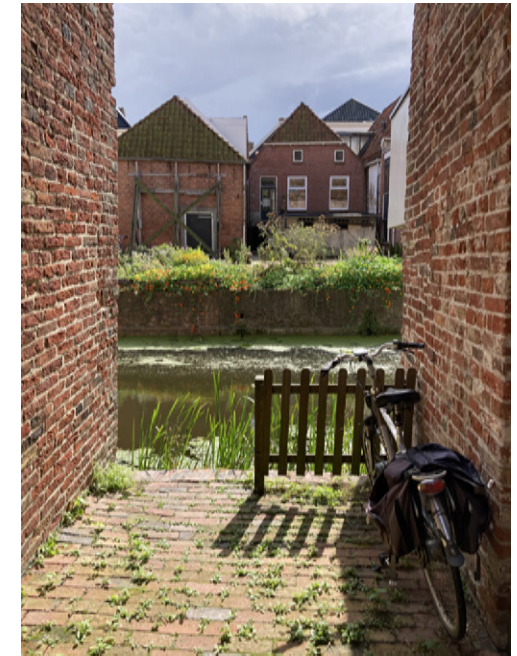
1. De steeg ligt vrij onopvallend in het straatbeeld. Er zijn nagenoeg geen markeringen, zoals een lamp of een groenaccent. De steeg is door uitstallingen vaak ook wat verstopt.



2. Dichterbij; al gauw zicht op sporen van het verleden, en een herkenbare 'coupure' in de wand. Indien er een hek is, dan ligt dat terug. Zicht op een 'achterwereld' die nieuwsgierig maakt



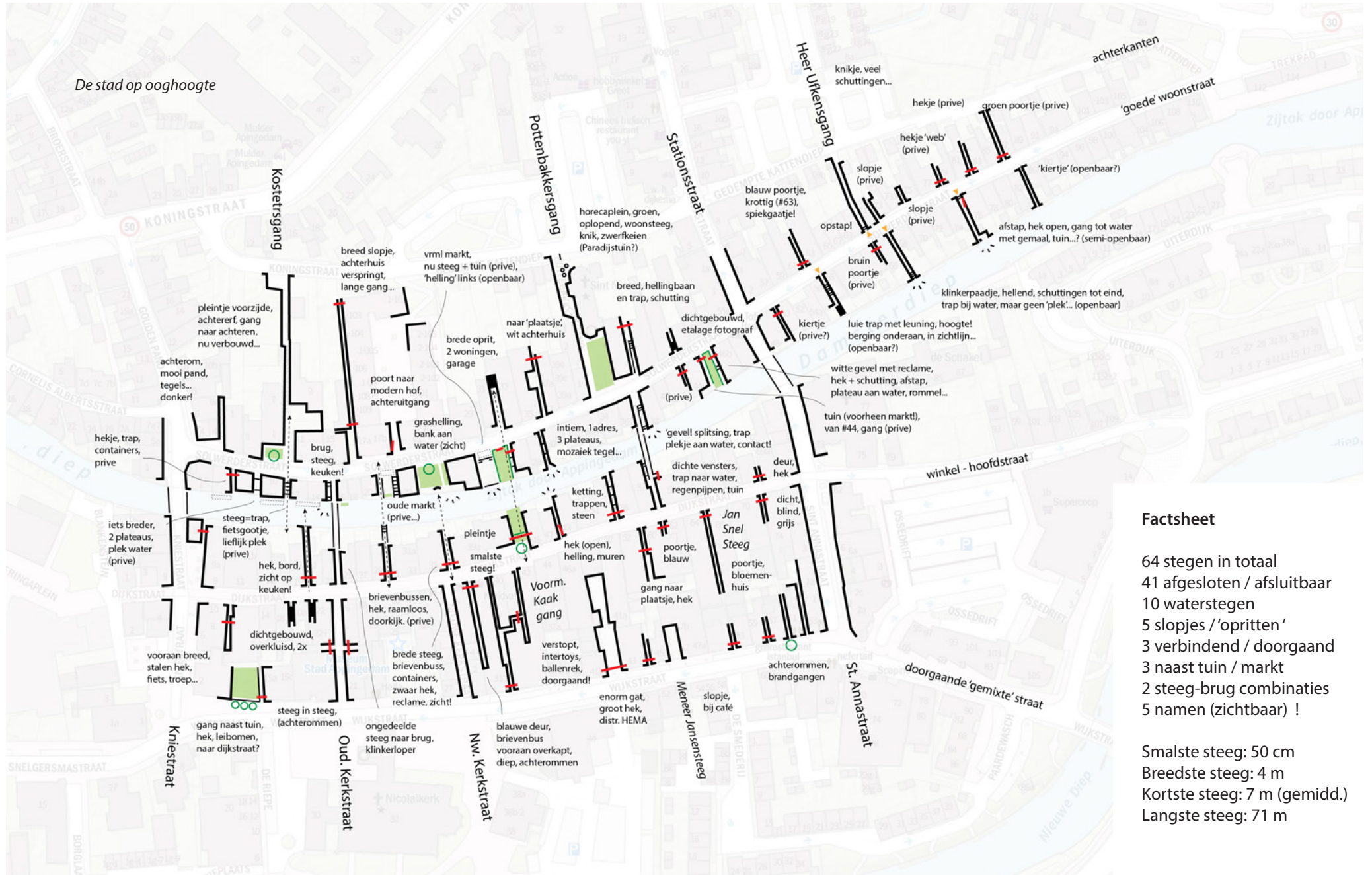
3. Eenmaal erin ervaar je de intimiteit van de steeg; vaak raamloos en met een groot hoogteverschil (helling, trap). De steeg werkt goed als kader / venster op de overkant, maar is weinig 'plek' van zichzelf



4. Hoe verder je gaat, hoe stiller en intiemer het wordt. Aan het eind heb je contact met het water en ervaar je de overkant. Je bent 'laag'. Een vrij zeldzame ervaring in een stad die verder vooral 'bovenlangs' gaat



# Inventarisatie- en overzichtskaart (zachte atlas)



## Factsheet

- 64 stegen in totaal
  - 41 afgesloten / afsluitbaar
  - 10 waterstegen
  - 5 slopjes / 'opritten'
  - 3 verbindend / doorgaand
  - 3 naast tuin / markt
  - 2 steeg-brug combinaties
  - 5 namen (zichtbaar) !
- Smalste steeg: 50 cm  
 Breedste steeg: 4 m  
 Kortste steeg: 7 m (gemidd.)  
 Langste steeg: 71 m

## **Stegen in historisch perspectief**

kaart- en foto-analyses

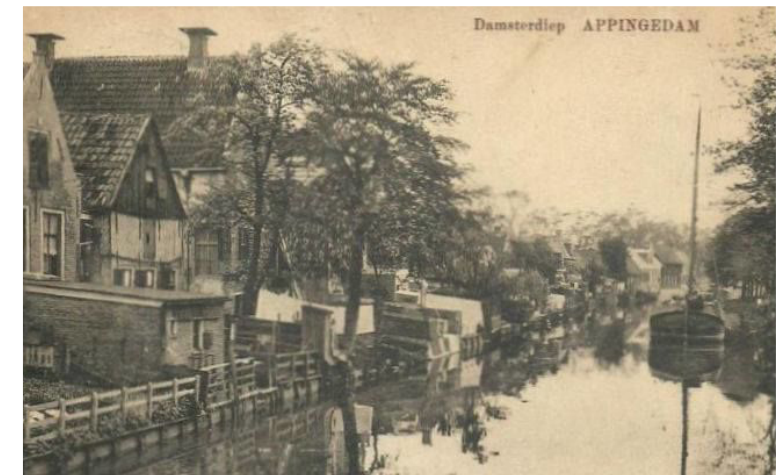


## Situatie rond 1820



Situatie 1560: bebouwing op de dijken langs het Damsterdiep, de losse achterkant naar het Kattendiep en de relatie met de hogergelegen wierde

Beeld 1930. De rol van het water als 'activator' van de stegen



Lange tijd was het Kattendiep een vaarwater. Samen met het Damsterdiep ontstond een soort eiland met de Solwerderstraat als structurerende lijn. Vanaf beide wateren bracht men goederen (turf etc) via de stegen aan land. Het Damsterdiep was het 'hoofdwater', met bebouwing eraan, en een hele reeks (korte) stegen ertussendoor. Het Kattendiep was meer de 'achterkant', met losjes bebouwde oevers. De Markt zit nog op zijn oorspronkelijke plek. Er zijn, afgezien van de 2 bruggen (en hun stegen), weinig verbindende stegen; van weg naar weg. De Kaakgang is daar een van. Aan de noordzijde van de Solwerderstraat zie je enkele korte (doodlopende) stegen: brede opritten. Verder valt op dat in de stad, en langs het water, nog veel open plekken en onbebouwde ruimtes zijn.



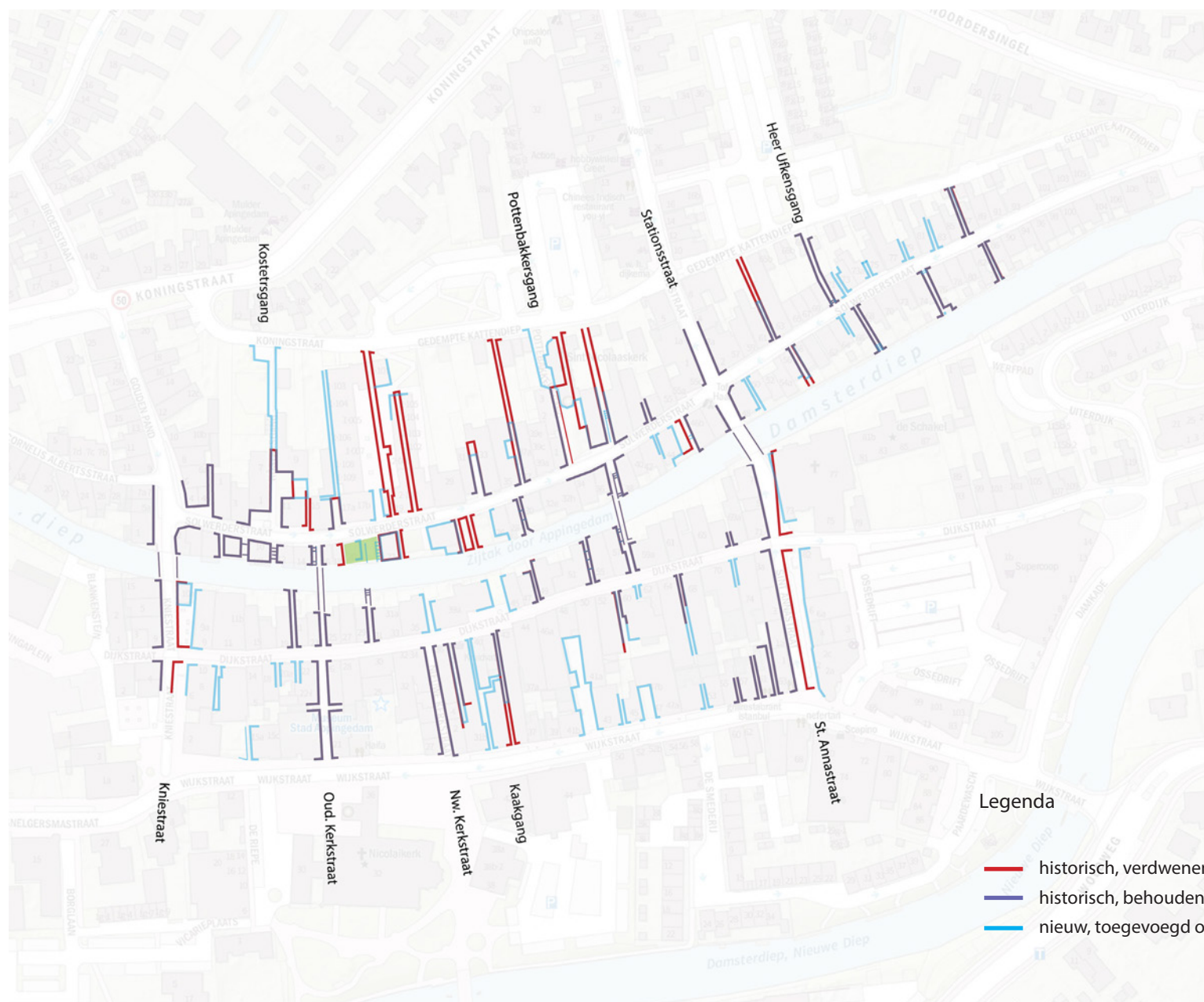


Enkele beelden van stegen en de situatie in de stad na de demping van het Kattendiep, omstreeks de jaren 60. Wat opvalt is dat met het verdwijnen van de scheepvaart ook de stegen in onbruik raken. De foto's tonen vooral 'leegte' en weinig sporen van menselijk gebruik. Dit legt, naast het unieke karakter,

ook een zwakte van deze stegen bloot: hun monofunctionele opzet. Deze stegen waren destijds (door hun beperkte maat) niet tot nauwelijks geschikt voor bewoning, fabriekjes of handel. Dat is in feite nog steeds zo.



## Veranderingen 1820 en nu



Hier een beeld van de veranderingen van de stegenstructuur, die zich sinds 1820 hebben voorgedaan. Wat opvalt is dat na de demping van het Kattendiep een fors aantal stegen aldaar zijn verdwenen, of gehalveerd (rood). Langs het Damsterdiep zijn eveneens veranderingen geweest, ook rond de oude Markt, die kleiner is geworden. Verder valt op dat de twee dwarsstraten, de Kniestraat en de Sint Annastraat, aanvankelijk smaller waren dan nu. Er stonden huizen langs, die zijn gesloopt, waardoor deze bredere straten zijn ontstaan, die qua maat wat uit de toon springen. Verder zie je dat de Kaalgang, tussen Dijkstraat en Wijkstraat, is ingekort aan 1 zijde, maar wel weer omringd is door nieuwe stegen. Sowieso valt op dat er sinds 1820 veel nieuwe stegen en gangen ('tussenruimtes') zijn bijgekomen. Niet elke gang is openbaar, maar het feit dat er op deze manier meer lucht in de wanden - en daarmee in de stadsplattegrond is gekomen, komt in de basis de kwaliteit van de openbare ruimte als geheel ten goede.

## **Damster stegen in 10 observaties**

fotoanalyse, 'hard kijken', de schouw



## Vensters en doorkijken

Een van de belangrijkste kenmerken van de Damsterstegen is dat ze, door hun beperkte diepte en breedte, zogenoemde 'vensters op de stad' (de overkant) bieden. Door een spel van licht-donker en voor-achter, ontstaat er diepte en gelaagdheid in de stadsplattegrond. De doorkijken dragen bij aan de oriëntatie in de stad. Soms liggen de stegen pal tegenover elkaar, soms 'stuit' je blik op een fraai pand of een groene oever. De stegen tonen de geschiedenis en de belangrijke gebouwen en plekken in de stad. Door het zicht op de overkant word je bovendien verleid de steeg in te lopen: 'kom maar dichterbij'. In de meeste gevallen kan/mag dat. Op de foto rechtonder niet, daar gebeurt iets bijzonders: daar word je verwelkomt met een bord over de hangende keukens, met prachtig zicht erop ('kijk daar'). Maar het zwarte hek ernaast zegt het omgekeerde: 'tot zo ver en niet verder'. Dat schuurt. De kwaliteit van deze stegen als 'vensters' vraagt hier en daar wel om scherpte op beheer en de manier van afsluiting.





## *Intimiteit en fragiliteit*

Een andere kwaliteit is dat je via de stegen heel dicht bij de mensen kunt komen, en mag komen. Er zitten heel intieme en besloten ruimtes bij. De stegen dringen door tot diep in de stad. Het zijn ruimtes tussen publiek en privaat in, dat maakt het spannend. Ze zitten vol oude details, persoonlijke spullen, gladgelakte schuttingen, en poesjes die je welkom heten. Dat kan eigenlijk alleen in een stad waar 'grootstedelijkheid' ver weg is. Uit de stegen spreekt een open houding en vertrouwen. Je bent welkom. Er is sociale controle, maar je wordt niet weggestuurd. Je bent te gast, je gedraagt je. Dat is een sterk signaal. Die intimiteit is een kwaliteit, maar is ook fragiel. Er hoeft maar 'iets' te gebeuren en mensen sluiten de stegen af - waarmee je als stad je dooradering, je geschiedenis en het contact met je bewoners kan verliezen. Dat zou zonde zijn. Het is dus zaak om die verfijnde dooradering te koesteren. De stegen zijn als graadmeters voor de open samenleving die Appingedam is. En moet blijven. Het is heerlijk om hier te vertoeven.





## Toegankelijkheid tonen

Min of meer in het verlengde van de vorige pagina zien we hier enkele beelden van hoe de toegankelijkheid van stegen wordt getoond. Op de bovenste foto's zien we een zandgele loper in de bestrating. Het zijn er in totaal vier. Ze liggen aan de oostkant van de Solwerderstraat. Hoewel het aardig werkt, zien we het verder nergens in de stad. Overigens is dat drempeltje op de rechterfoto prachtig. Het zegt aan de ene kant: 'kom erin', en tegelijkertijd: 'let op, dit is een ander soort ruimte, je bent te gast'. Op de onderste foto's zie je andere - evenzo effectieve - voorbeelden. Bijvoorbeeld door licht en zicht te creëren op een achtererf (kleurgebruik). Of door het natuurlijke zonlicht dat op straat schijnt, een subtiel en poëtisch gebaar. En door het openstaande hek - misschien wel een van de krachtigste symbolen om zowel de beslotenheid als de toegankelijkheid te tonen. Het openstaande hek voelt als een kans. Straks is het hek dicht. Snel, kijken. Je 'voelt' toezicht. Die spanning is goud waard. Je blijft hier niet lang hangen. Maar gunt de nieuwsgierige bezoeker wel een blik.

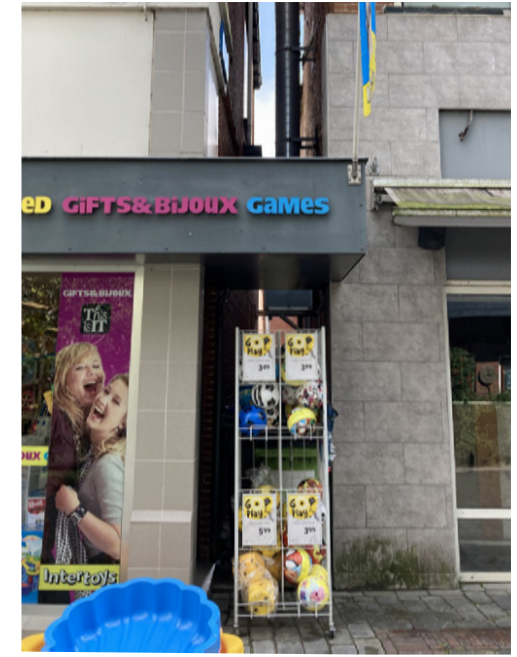
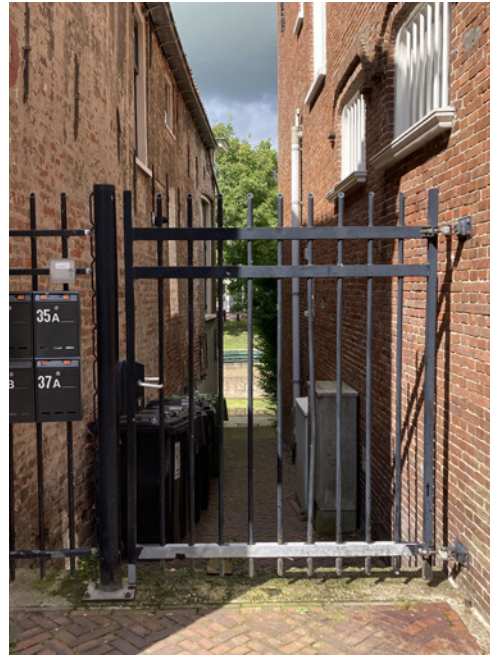




## De kunst (cultuur) van het weren

Het tegenovergestelde van openstellen en toegankelijkheid tonen, is 'weren' en afsluiten. Op zich zijn afsluitingen heel logisch, zeker als het gaat om privé-eigendommen. Maar niet alles is nodig. En de manier waarop kan nogal verschillen. Dat laatste is - zeker vanuit cultuurfilosofisch perspectief - heel interessant. Afsluitingen 'zeggen' iets over hun makers, de mensen, de cultuur. In Appingedam lopen de afsluitingen erg uiteen. Van zware spijlhekken, anonieme dichtgetimmerde achterommen, stegen die afgezet zijn met uitstallingen en ballenrekken, volledig volgebouwde (en overkluisde) stegen, met een poortje, dat wel, keurig gelakt. En een subtiel kettinkje met een bordje. Waarvoor even de aandacht. Wat een gebaar. Met minimale inzet een maximaal effect.

Hoewel ik meerdere pagina's kon vullen met deze voorbeelden, gaat deze selectie mij vooral over de zeggingskracht van de objecten. Er spreken meerdere attitudes uit, zoals voorzichtigheid of zelfs angst, maar ook daadkracht en duidelijkheid (willen). Pragmatiek en soms wat onhandigheid. Zorg en precisie, efficiëntie en opportunisme, trots en bescheidenheid. Zouden de Appingedammers zich hierin herkennen?





## Dankbaar gebruik

Stegen zijn van oudsher (en bij uitsteking) gebruiksruidten. Het zijn de 'bijkeukens' van de stad. De plek waar afvalcontainers, fietsen, oud glas, airco's, luchtbehandelings- en electriciteitskasten en tal van andere stedelijke spullen worden neergezet of opgehangen. Daar is op zich niet zo veel op tegen, het is wat het is, als daar maar voldoende ruimte voor is. Of: als er maar genoeg ruimte overblijft, om te kunnen lopen of om van de omgeving te genieten. Immers: stegen zijn ook 'verkeersruimten', onderdeel van de routing en openbare ruimte van de stad. De Damster stegen zijn bescheiden ruimtes, met een beperkt laadvermogen. Een kliko, zeker meerdere bij elkaar - zoals op de foto's - is al gauw ruimtevullend; zodat het aanvankelijke charmante beeld (en de doorkijk) in het gedrang komt. Ook de geur is niet heel uitnodigend. Dit spanningsveld, tussen praktisch gebruik en ruimtelijke kwaliteit verdient aandacht. Wellicht biedt het Damsterdiep aanknopingspunten en antwoorden. Waarover straks meer.





## Op en af

Uniek en kenmerkend voor de Damster stegen zijn de vele afstapjes, opstapjes, drempels, trappen, plateaus en hellingbanen die je er vindt. Zowel aan de Solwerderstraat als de Dijkstraat vind je ze. De hoogteverschillen zijn soms subtiel, soms dramatisch (soms 3 meter!). De stegen laten zien hoe hoog de straten liggen ten opzichte van het water. Het is het verhaal van 'diepen en dijken'. Opvallend zijn wel de opstapjes aan de noordzijde van de Solwerderstraat.

Uit de veelheid aan materialen en manieren van stijgen en dalen spreekt geen eenduidend narratief. Er is geen 'plan' of 'ontwerp'. Dat hoeft ook niet. Het zegt vooral iets over de verschillende geschiedenissen, de eigendomssituaties, de functies in de gebouwen en de manier hoe iedere bewoner (gebruiker) omgaat met het te verbruggen hoogteverschil. Al dan niet geschikt gemaakt voor zijn of haar rolstoel, fiets of de kliko.

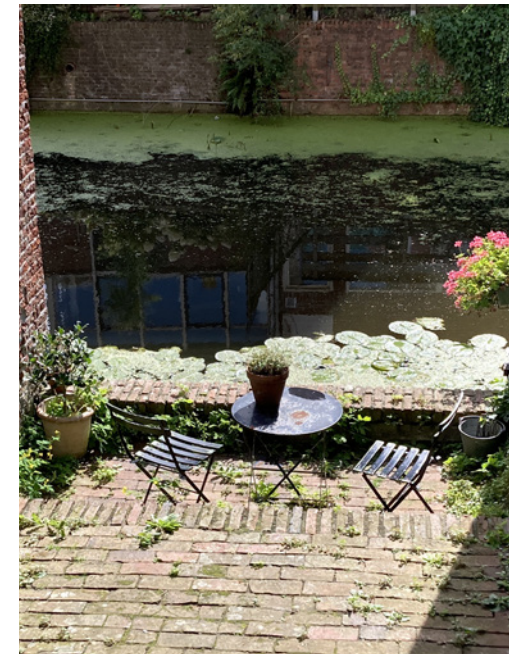
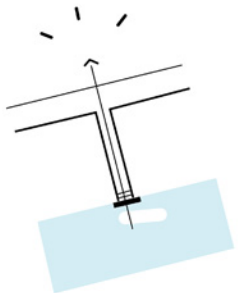
Toch zou het interessant zijn om bijvoorbeeld per straat (zijde) een mate van samenhang te hebben, waarmee duidelijk kan worden gemaakt, visueel, ruimtelijk, dat een reeks stegen 'familie' van elkaar zijn en toebehoren aan dezelfde dijk. Wordt vervolgt.





## Plekken aan het water?

In Appingedam is er overduidelijk sprake van een 'huwelijk' tussen de stegen en het water. De stegen hebben daar voor een deel hun bestaansrecht aan te danken. Schepen brachten hun waren (o.a. turf) aan land via de stegen. De trappen aan het einde van de stegen zijn daar nog een herinnering aan. De gebruikslogica van de stegen is die 'van het water naar de dijk toe'. Als je vandaag de dag de stegen vanaf de straten inloopt, naar het water toe, ervaar je dat ook nog, want die route leidt eigenlijk nergens heen. Ja, naar een trapje of een stoepje, maar waar je verder niks kan of mag. Met uitzondering uiteraard van de groene markten of de kleine zelfgemaakte priveterrasjes. De stegen hebben in de basis geen bestemming, en daardoor ook weinig reden voor gebruik, anders dan voor bewoners. Daar ligt mogelijk een sleutel voor reactivatie.



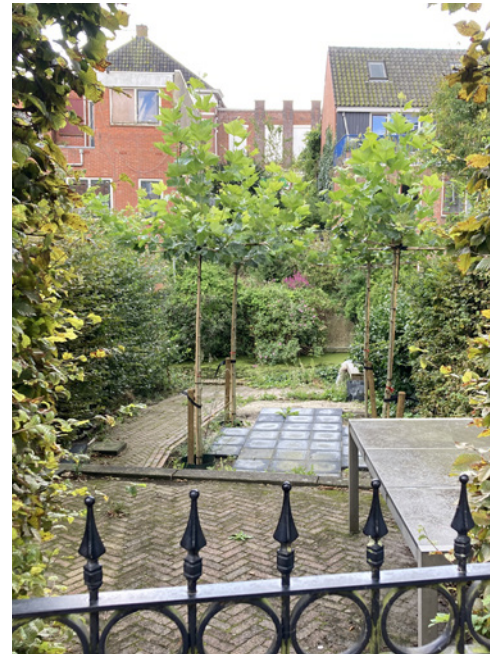
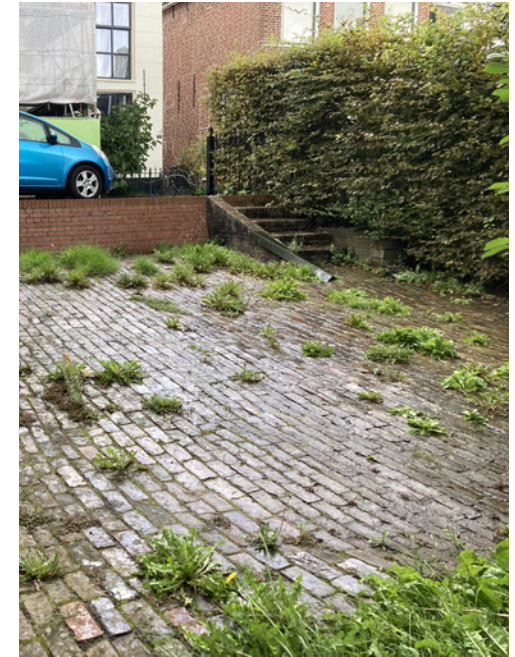


## Spontane natuur

Anders dan in de tamelijk stenige Solweder- en Dijkstraat, tonen de stegen (aan diezelfde straten), een verrassend groene (spontane) wereld van mossen, varens, gras en wilde kruiden. Hoewel bescheiden, en misschien niet helemaal 'de bedoeling' - en deels het gevolg van matig onderhoud - werkt deze spontane stadsnatuur toch als verzachtende laag binnen de verdere harde openbare ruimte in de binnenstad. Uitzonderingen zijn de soms prachtig aangelegde tuinen tussen twee panden in, met doorkijkjes naar de overkant. Er schuilt potentie in dit informele groen; het zijn unieke biotopen, die, samen met de 'formele' tuinen, een toegevoegde waarde hebben binnen de groenstructuur in de stad.



De tamelijk stenige Solwederstraat





## Sporen uit het verleden

Stegen zijn bij uitstek plekken waar je direct met het verleden in contact kunt staan. En waar ook nog tastbare sporen zijn te vinden. Soms overduidelijk, soms door goed te kijken. Reclameuitingen, al dan niet hersteld. Bouwsporen die het verhaal van de uitbreidingen en aanbouwen aan de achterzijde van de panden aan het water vertellen. Verdwaalde zonnewijzers, prachtige details, scheef getrokken gevels en meer. Stegen zijn als tijdmachines en bieden je, anders dan alle andere openbare ruimtes in de stad, een inkijk in de historie van de stad. En daarmee ook in de ziel van de stad. Zijn DNA.

In het licht van de versterkingsoperatie, en de panden die mogelijk in Appingedam, grenzend aan de stegen, aangepakt zullen worden, is het behouden van al deze sporen uiterst belangrijk. Tegelijkertijd kunnen er ook nieuwe sporen aan de stegen worden toegevoegd, mits passend bij de maat en schaal van de steeg en de andere sporen. Zo kan er een hoofdstuk aan het wordingsverhaal van Appingedam worden toegevoegd.





## Bijzondere vondsten

Tot slot een overzicht van nog enkele opvallende en vrolijke uitschieters en rariteiten binnen de Damster stegencollectie. Het zijn varianten op de eerdere thema's, zoals afsluiting en toegankelijkheid (hier: het gluurgaatje). Of de etalage van een fotografiewinkel, waarbij heel handig gebruik is gemaakt van de afsluiting, en een stukje winkel in de steeg is ondergebracht. Of een wat boude (in alle haast?) dichtgezet raamkozijn, dat vroeger nog uitzicht bood op het Damsterdiep, maar door de komst van de buurman weinig perspectief meer bood - en men elkaar iets te vaak zag? Of een deur die opmerkelijk hoog op zijn poten staat en uitkomt in niks. Of de smalste steeg van Appingedam, 50 cm breed, vol ingwaaide en ingebezemde troep, maar volledig toegankelijk voor poezen (en avontuurlijke kinderen), die helemaal naar achteren kunnen lopen. En tot slot de eerder genoemde voormalige Kaakgang, met een mooi bordje erboven (welkom), maar wel tal van uitstallingen en objecten ervoor. Vrolijke beelden van stegen in een al evenzo rijk en divers beeld van de stad.





## Tussenconclusie: heb / houd oog voor de steeg

De voorgaande pagina's tonen de rijkdom aan sferen en kwaliteiten in de Damster stegen. De luwtes, het groen, de hellingen en trappen; de doorkijken, de bouwsporen, de taal van afsluitingen. De stegen als 'verhalenvvertellers'. Sommige stegen voeren je terug naar de middeleeuwen en laten zien hoe de stad, via de gevels van de panden, zich sindsdien heeft ontwikkeld.

Die kwaliteiten zijn uniek en waardevol, maar ook kwetsbaar en niet vanzelfsprekendheid richting de toekomst. Het is zaak om oog te houden voor de stegen, ze te koesteren en kritisch te zijn op verdergaande dichtslibbing en privatisering. En daar waar nodig: ze te heropenen.

Mochten er de komende jaren panden worden versterkt of verduurzaamd die aan een steeg liggen, dan is het van belang om alert te zijn en voorbij de standaard oplossingen te denken - en te voorkomen dat fraaie gevels bijvoorbeeld per ongeluk worden weggestuct. Stegen vragen om maatwerk en een fijngevoelige benadering van de ruimte. Bezint eer ge begint. Betrek daarvoor tijdig (creatieve) specialisten.

Naast de 'eigen' sferen van de stegen vormen de stegen - zoals gezegd - ook een eigen laag binnen het stratenpatroon. De reeks doorsteken naar het water is al genoemd. Er zijn meer ensembles en bijzonderheden te bespreken. In de volgende pagina's zoomen we in op de vorm en positie van de stegenstructuur, en de betekenis op stedenbouwkundige schaal. Hierin komen ook enkele kwaliteitsaspecten uit de vorige pagina's terug.



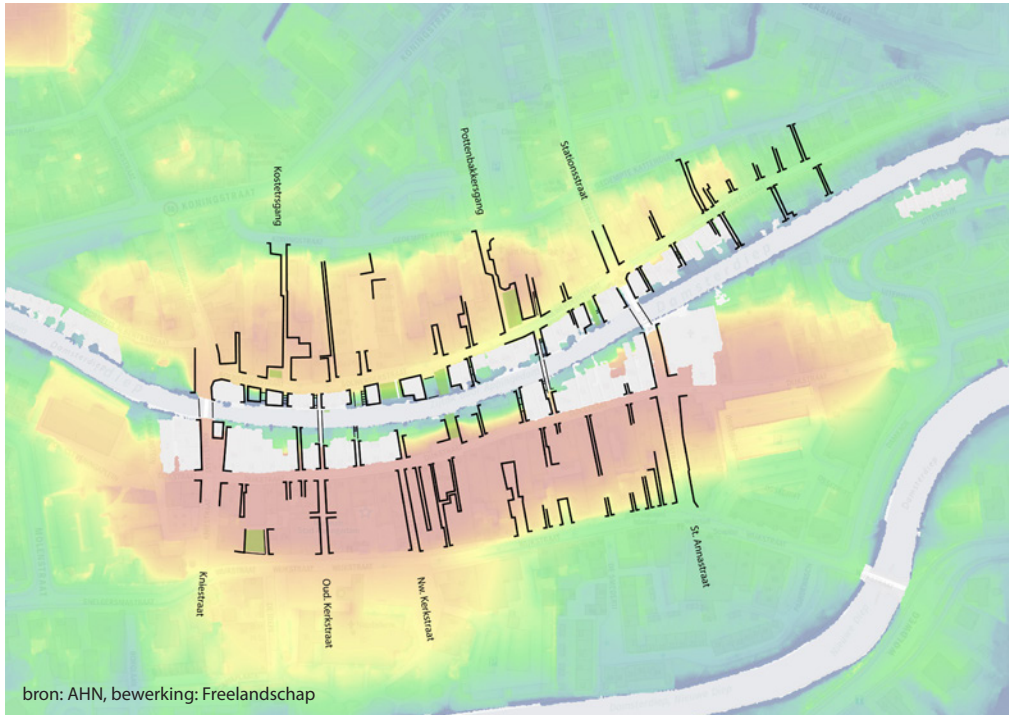
Leegstaand pand aan de Solwerderstraat, met een afgesloten steeg erlangs



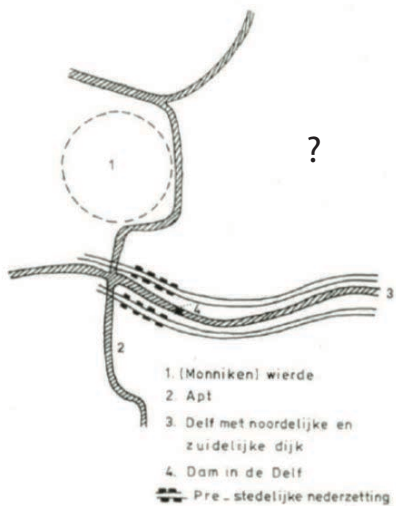
## **Stegen (structuur) binnen de stadsplattegrond**

nadere kaartanalyses, 6 aanvullende inzichten

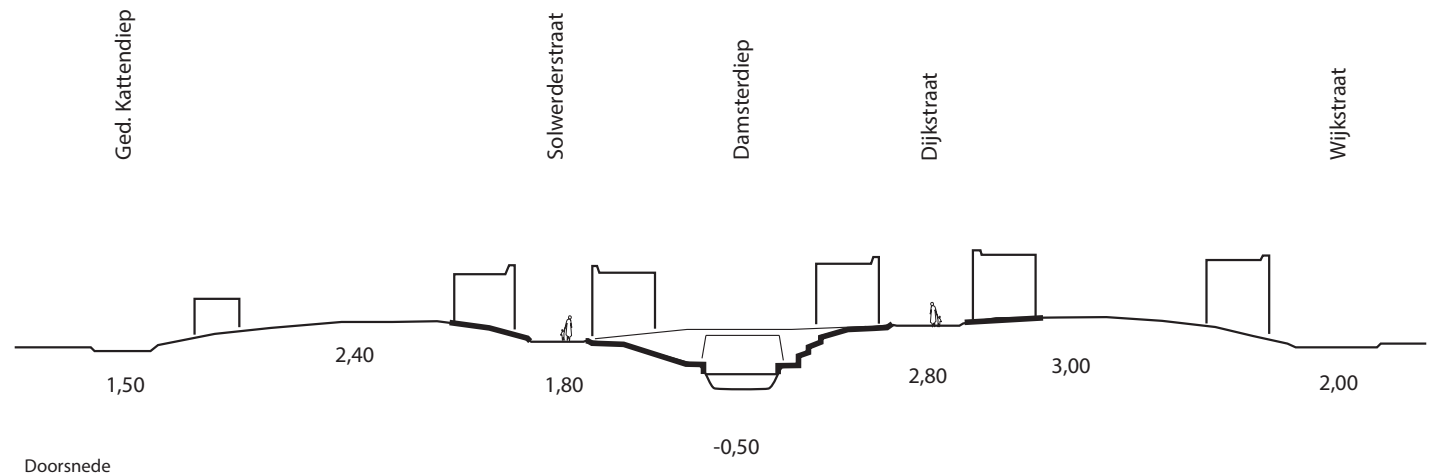
# 1. Stegen als 'verklikkers' van het landschap onder de stad



Wanneer je de hoogtekarte van het maaiveld onder het netwerk van stegen legt zie je dat niet de doorgaande straten de hoogste lijnen zijn, maar de ruggen 'achter' de straten. Dit komt overeen met de opstapjes die we zagen ten noorden van de Solwerderstraat. De rug ten zuiden van de Dijkstraat ligt eveneens hoger dan de straat (dijk) zelf. Op de dwarsdoorsnede wordt een en ander duidelijk. Opmerkelijk, want in vrijwel alle literatuur, ook de recente Cultuurhistorische analyse van Appingedam wordt slechts verhaalt over een diep met dijken. En niet over deze ruggen. Maar de straten, en hun stegen, liggen wel degelijk op hellingen. Dat betekent dus dat ze, vanuit waterkundig perspectief, buitendijks liggen! Welke mogelijkheden biedt dat?

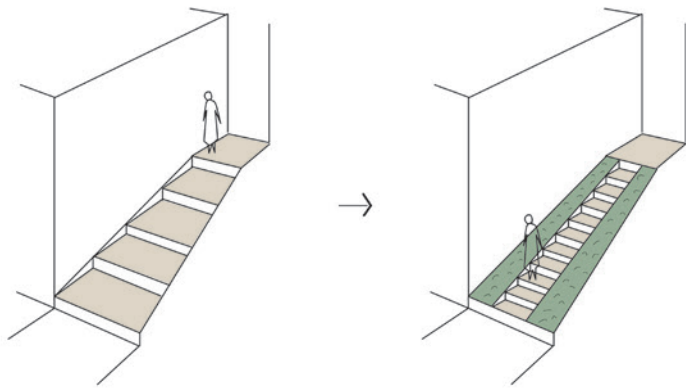


>>

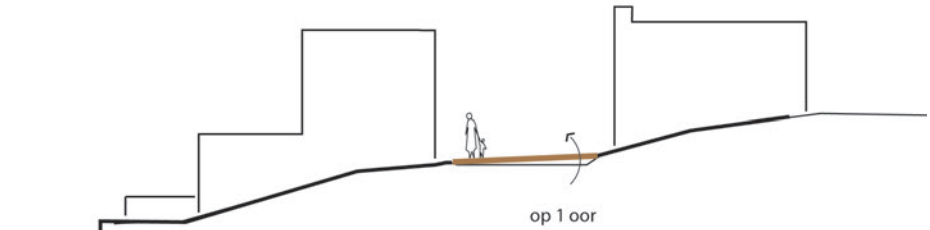




Kansen en mogelijkheden (inspiratie)

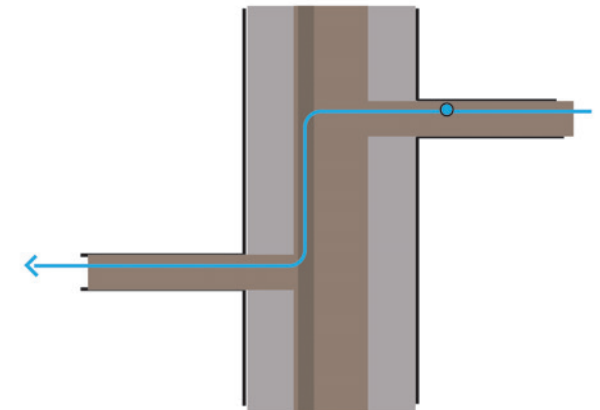


Van 'gewone' trap naar dijktaalud met geïntegreerde trap



Straat op 1 oor leggen: onderdeel van de bredere flank van de rug

Het versterken (terugbrengen) van het buitendijkse gevoel van stegen en straten. Door a) de straten op 1 oor te leggen, b) het hemelwater via de stegen zichtbaar over de straat laten lopen en c) de huidige trappen herinrichten naar een dijktaalud met geïntegreerde trap; als een reeks (familie van stegen/taluds)



Hemelwater (afkoppeling riool) door de stegen, zichtbaar over de straat, naar de andere steeg laten lopen, richting het water



Hemelwater via een spuwer het Damsterdiep in laten lopen





## 2. De lamellenstructuur, en het belang van ritmiek (en licht) in de wanden



De doorsteken en waterstegen vormen een prachtige structuur van smalle en brede kieren in de bebouwingswand. Als een streepjescode, een lamellengordijn. Van belang is alert te zijn op verdere (sluipende vorm van) privatisering van de stegen en het dichtslibben ervan. Onderstaande foto's illustreren dit: tijdelijke bouwwerken, manshoge hagen, autoparkeren, (zware) hekken en schuurtjes achterin een steeg.

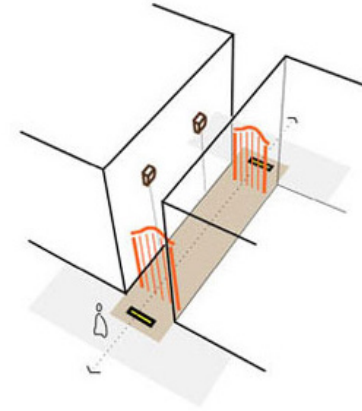




Oproep / opgave:

Koester de lamellen, houd de koppen schoon, houd licht en lucht in de stadsplattegrond.  
Wees kritisch op geparkeerde auto's, manshoge poorten, schuttingen en hagen rond tuinen.

Zoek met elkaar naar een minimale (transparante) vorm van 'weren': Haal inspiratie uit bestaande voorbeelden, zoals de ketting, het lage tuinhek en de drempel. Zoek geen eenvormigheid, maar laat (juist) ruimte voor culturele expressie !



de ketting



het tuinhek



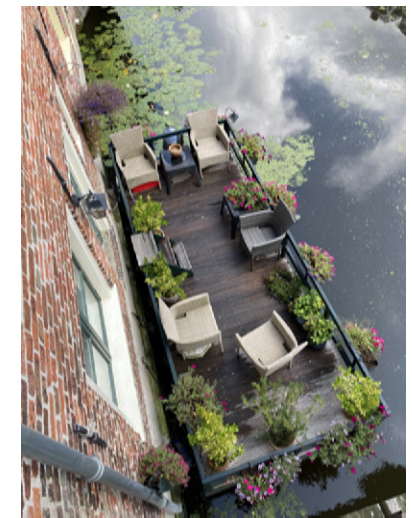
de drempel



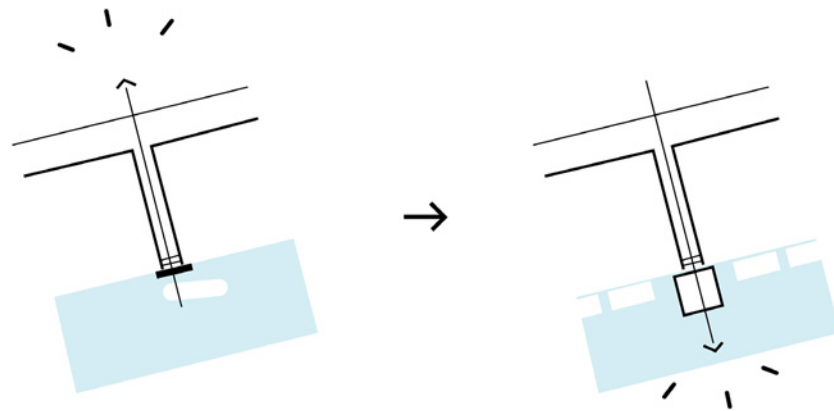
### 3. Plekken aan het water, en het belang van een doel (er kunnen zijn)



Wat opvalt is dat de huidige openbare plekken aan het water - de stoepjes en de trapjes - zich met name aan de noordzijde van het Damsterdiep bevinden; met een toegang aan de Solwerderstraat. De plekken liggen prachtig op de zon en bieden een fraai perspectief op het water, en de stad. Je kan er alleen niet zitten of verblijven. Nog niet. Wie goed kijkt ziet dat veel bewoners een steiger of een drijvend terras hebben gemaakt en aan hun tuin hebben toegevoegd. Dat biedt inspiratie. Het is tijd om de 'oude' logica van de steeg (van water naar land) om te draaien (van land naar water), en de kades te activeren en te gebruiken. Zodat de stegen op hun beurt weer worden 'aangezet', en wakker gekust.



Kans: placemaking en (daardoor) re-activatie van de stegen



+ toegankelijkheid tonen



Vissteiger, kinderen



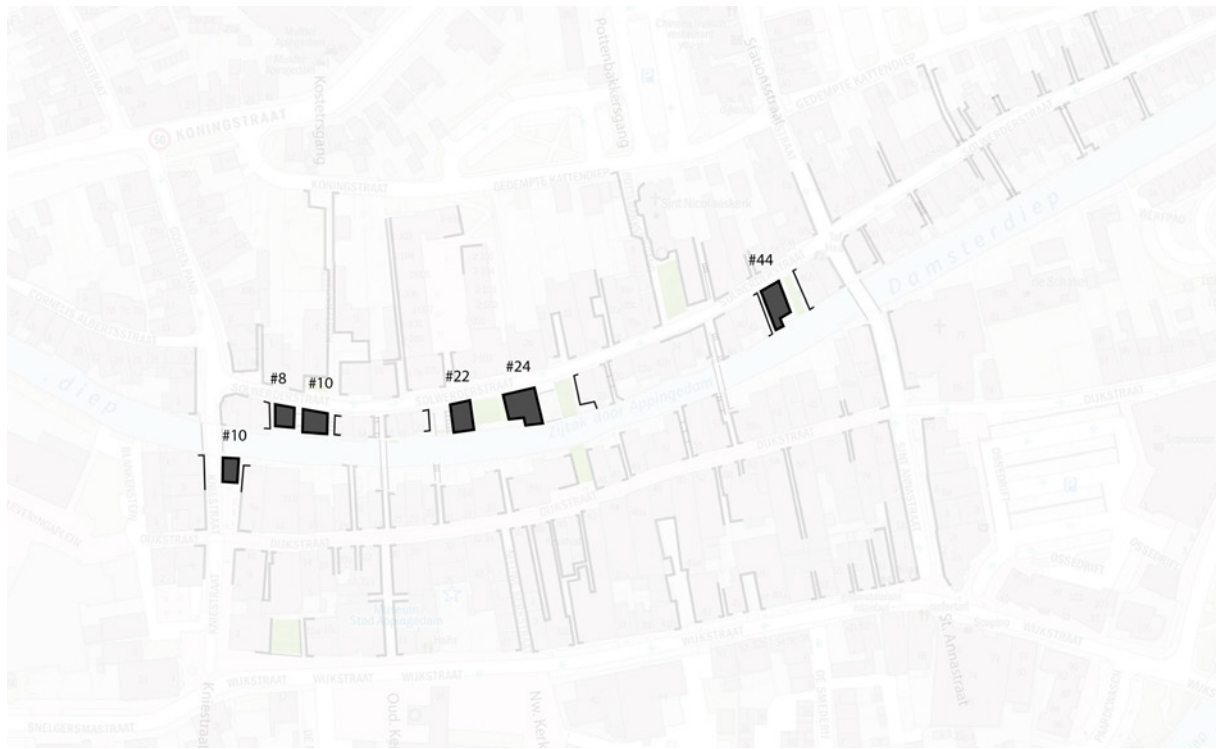
Openbare zitplek / steiger (markt / ruimte...)



Verstilling en intimiteit; verbinding 2 stegen?



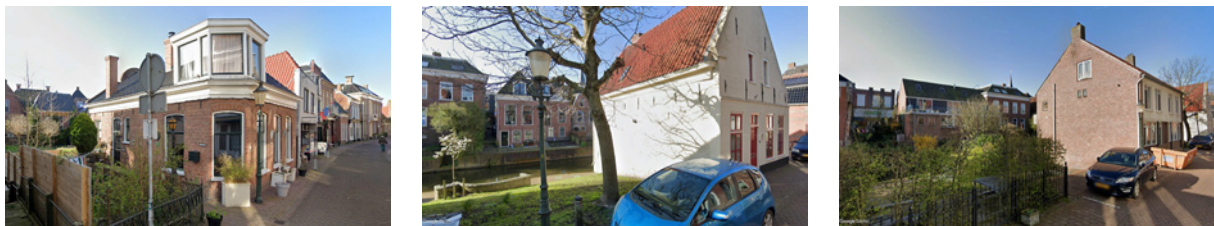
#### 4. Door stegen omkaderde (vrijstaande) panden, als bijzondere elementen



Solwerderstraat #6 + 8



Solwerderstraat #10

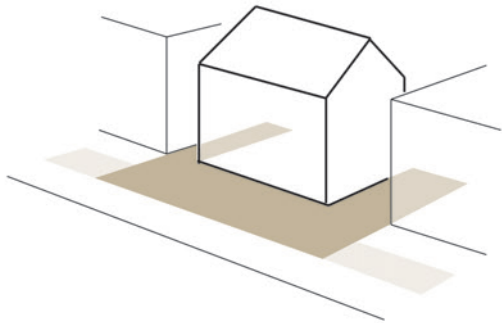


Wanneer we naar de stegenstructuur rond het Damsterdiep kijken, valt nog iets anders op. Namelijk dat een aantal stegen (en markten) aan de Solwerderstraat een reeks panden omsluit, waarmee die vrijstaand zijn. Het valt haast niet op, maar als je weet ga je het zien. Het gaat om 6 panden, de meeste historisch en monumentaal. Een jaren 50 blokje vormt een uitzondering. Te zien is dat ze, in tegenstelling tot andere panden, verspringen en (vrijwel allemaal) ramen hebben in de zijgevels. Of, zouden kunnen krijgen. Deze categorie gebouwen verdient, vanuit een stegenperspectief, meer aandacht en expressie.

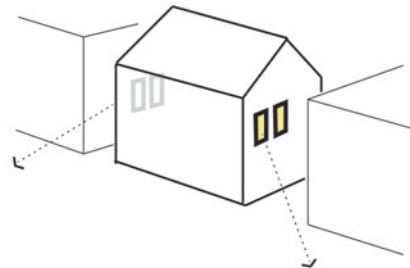


Grip houden en kansen benutten (anticiperen)

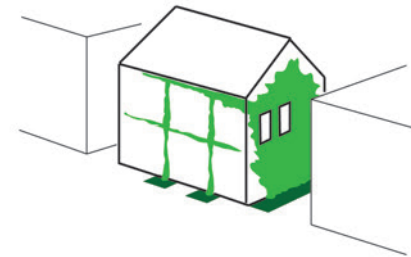
Eigen vloer, accent in bestrating



Alzijdigheid, 'open' gevels

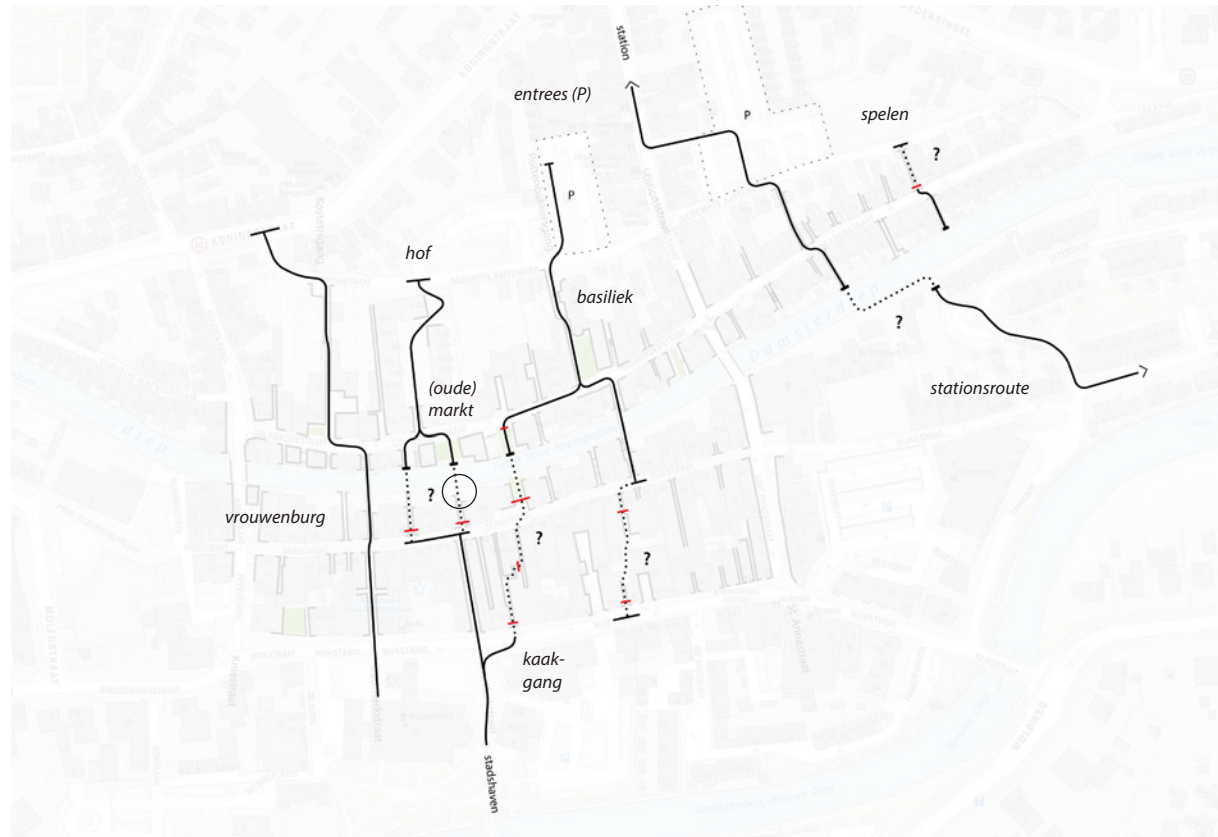


Groenaccent, natuurinclusief





## 5. Routes en bijna-routes, en het verlangen naar 1 'lage' oversteek



Vanaf de visbank kun je de overkant bijna aanraken



Er zijn verschillende routes (lijnen) te trekken door het netwerk van stegen. Van en naar betekenisvolle gebouwen en plekken. Sommige bestaan al, sommigen zouden - met wat hulp - toegevoegd kunnen worden aan het netwerk. Zo winnen ze aan betekenis. Bijvoorbeeld een 'stationsroute' vanaf de oostzijde van de Dijkstraat, langs de huizen en her groen, over het water (ntb), door de stegen, via de parkeerterreinen de Stationstraat op. Of een route vanaf de parkeerterreinen maar het zuiden, langs de Basiliek, door de stegen, naar de overkant, en al dan niet door de Kaakgang naar de Wijkstraat. Maar het grootste verlangen is om tussen de huidige 2 bruggen 1 lage oversteek te realiseren; ter hoogte van de oude Markt. Als je goed kijkt ligt die er in feite al. Staand bij de visbank aan het water, kun je de overkant bijna aanraken. Een missing link. Er zijn verschillende manieren om de sprong te wagen.



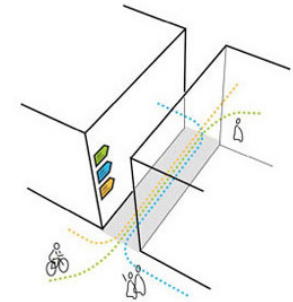
Ideën en referenties van avontuurlijke oversteken (ter inspiratie)



Mozesbrug  
Halsteren



Rozemaai park Ekeren



Trekpontje Schuddebeurs (Zeeland)

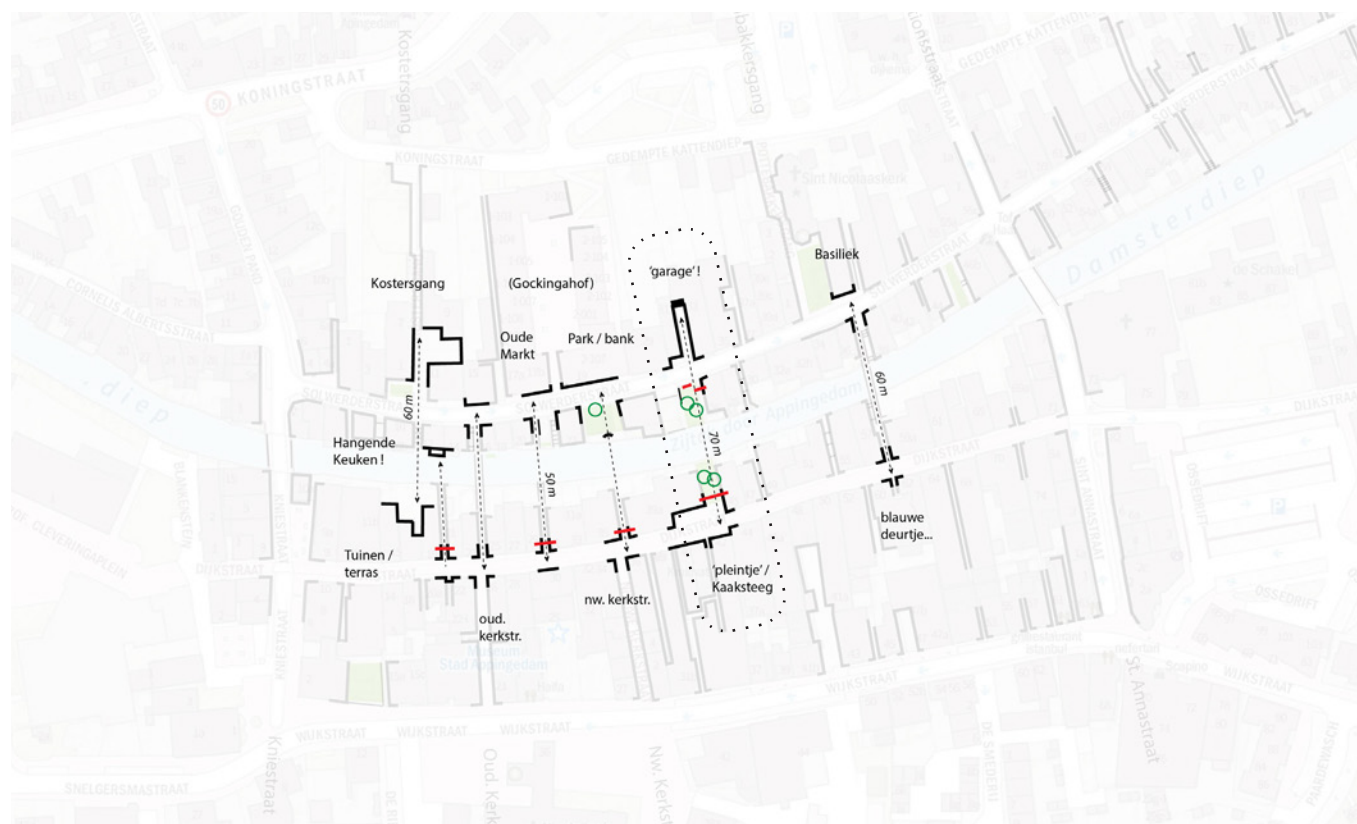


Singelpark Leiden

(eea afhankelijk van de bevaarbaarheid van het Damsterdiep)



## 6. Ruim baan voor doorzichten (van dijk naar dijk), en het belang van 1 'vergezicht'



Zoals al eerder bij stilgestaan en bejubeld is dat de stadsplattegrond van Appingedam rijk is aan doorzichten en 'vensters'. Daarin is een speciale categorie aan te wijzen: die van de doorzichten van straat naar straat, over het water, van gemiddeld 50 meter lang. Op de twee foto's linksonder zie je zo'n doorzicht bij de bruggen. Er is 1 heel bijzondere, bij het pleintje aan de Dijkstraat, bij de Intertoys. Daar is een onbebouwd perceel met een hek, en een wildgroei aan planten. Vanaf hier kun je tot in de Solwerderstraat kijken, en verder, een steeg in: 70 meter. Dit moet je koesteren en in stand houden, ook wanneer er zich een bouwinitiatief voordoet. Deze, en ook andere zichtlijnen (inclusief de stegen), kunnen gemarkeerd / verbijzonderd worden. Daar zijn verschillende manieren voor. Daarnaast is er een relatie met 'routes' en 'vensters'. Op sommige plekken kunnen combinaties worden gemaakt.





Inspiratie: markeren van de doorzichten met 'kijkwijzers'



kunst op de kop, in de straat, eventueel in combinatie met een (ronde) bank



aanlichten van de wanden die de zichtlijn begeleiden



het markeren van de koppen met groene slingers, zodat de stegen 'schoon' blijven en de straten op een paar plekken toch verbijzonderd worden



link met historie:  
Solwerderstraat 1950





## **Tot besluit**

2 concrete adviezen + 1 algemene handreiking

## Twee concrete adviezen (korte termijn)

### 1. Afvalcontainers



Overweeg als gemeente om het afval niet meer via de straat maar vanaf het water op te halen. Er zijn meerdere steden die dit al doen. Hierdoor hoeven de klike's niet meer in de steeg opgesteld te worden, of vooraan de weg, op de kop van de steeg. Klike's kunnen achter het huis, in de tuin, onder een overkapping worden opgesteld. Hiermee speel je de stegen vrij, voorkom je dichtslibbing, houd je het doorzicht open en ontstaat ruimte voor groen en verlichting. Hiermee activeer je niet alleen de stegen, maar ook het Damsterdiep. Twee sleutelruimtes in de geschiedenis van Appingedam.

### 2. Naamgeving (community building)



90% van de stegen in Appingedam moet naamloos door het leven; zelfs de twee 'brugstegen'. Overweeg als gemeente om samen met bewoners de stegen weer een naam te geven. Dat kan middels een event, waarin participatie centraal staat - in feite een vervolg op de eerder georganiseerde fotowedstrijd. Hiermee kan de bewustwording en de bekendheid van de stegen worden vergroot. En de trots en liefde ervoor. Ook het eigenaarschap kan zo verder worden aangewakkerd. Een goede voedingsbodem om ook de andere adviezen in dit rapport verder met elkaar te bespreken.



## Algemeen: stegen als tool voor een loopvriendelijke, gelaagde stad

steeg als tuin



steeg als expositieruimte



steeg als parcours



steeg als kunstruimte



steeg als marktplaats



steeg als speelplek



steeg als eetplek (overkapt)



steeg als woning



Na jaren van onderzoek in binnen en buitenland is er niet alleen een beeld verkregen van de *situatie* in verschillende stegen (en steden). Het heeft ook een waaier van ideeën en mogelijkheden opgeleverd voor een ander *toekomstig* gebruik van de steeg. En hoe dit kan bijdragen aan de

(door)ontwikkeling van een loopvriendelijke en gelaagde stad. Dit alles is onderdeel van mijn 'brede kijk op smalle straten'; een methode (en een filosofie) om van onderop, van binnenuit, via de haarvaten steden te revitaliseren.





## Bronnen en beeldverantwoording

Alle in dit rapoort gebruikte foto's, kaarten en tekeningen zijn vervaardigd door, of in eigendom van: Freelandschap. Met uitzondering van:

Blz 14 en 15, Groninger Archieven, Beeldbank Rijksdienst voor Cultureel Erfgoed  
Blz 30, afbeelding van diep en dijken: uit Cultuurhistorische analyse Appingedam, SteenhuisMeurs  
Blz 35, afbeelding van vrouw op steiger, OKRA Landschapsarchitecten  
Blz 39, Mozesbrug van RO&AD Architecten. Rozemaai park van Buro Lubbers, Trekpont Schuddebeurs - Wendy Janse, Singelparkbrug - Leidse Glibber

Gebruikte literatuur en websites:

- Cultuurhistorische Verkenning Appingedam, SteenhuisMeurs (maart 2023)  
- Gebiedsbiografie Eemsdelta, SteenhuisMeurs en LAOS Landschapsarchitecten (maart 2023)

<https://nl.wikipedia.org/wiki/Appingedam>  
<http://www.appingedam.nl>  
<https://www.nationaalcoordinatorgroningen.nl/>  
<https://www.collegevanrijksadviseurs.nl/projecten/rechtvaardige-buurten/repair-with-gold>





**FREE  
LAND  
SCHAP**

Creatief bureau voor  
ruimte en strategie

ir. Marc Nolden BNT  
landschapsarchitect